

Università degli Studi di Roma Foro Italico

Settimana di visita istituzionale 14-18 aprile 2025



Scheda di valutazione - Corso di Studio

Attività Fisica e Salute, LM-67

D.CDS) L'Assicurazione della Qualità nei Corsi di Studio

D.CDS.1) L'Assicurazione della Qualità nella progettazione del Corso di Studio

D.CDS.1.1) Progettazione del CdS e consultazione delle parti interessate

D.CDS.1.1.1 In fase di progettazione (iniziale e di revisione dell'offerta formativa anche a valle di azioni di riesame) del CdS, vengono approfondite le esigenze, le potenzialità di sviluppo e aggiornamento dei profili formativi e di acquisizione di competenze trasversali anche in relazione ai cicli di studio successivi (ivi compreso i Corsi di Dottorato di Ricerca e le Scuole di Specializzazione) e agli esiti occupazionali dei laureati.

D.CDS.1.1.2 Le principali parti interessate ai profili formativi in uscita del CdS vengono identificate e consultate direttamente o indirettamente (anche attraverso studi di settore ove disponibili) nella progettazione (iniziale e di revisione dell'offerta formativa anche a valle di azioni di riesame) del CdS, con particolare attenzione alle potenzialità occupazionali dei laureati o al proseguimento degli studi nei cicli successivi; gli esiti delle consultazioni delle parti interessate sono presi in considerazione nella definizione degli obiettivi e dei profili formativi del CdS.

[Tutti gli aspetti da considerare di questo punto di attenzione servono anche da riscontro per la valutazione del requisito di sede D.2].

Autovalutazione:

D.CDS.1.1.1:

Il Corso di Laurea Magistrale Internazionale in Attività Fisica e Salute (LM67-I) è un corso internazionale di II livello offerto congiuntamente da cinque università Europee sulla base di accordi bilaterali siglati dai referenti dei rispettivi atenei: Università Foro Italico, Università di Vienna (<https://www.univie.ac.at/en/>), Norwegian School of Sport Sciences (<https://www.nih.no/english/>), Università della Danimarca del Sud (<https://www.sdu.dk/en>) e la German Sport University (<https://www.dshs-koeln.de/english/>). In tre dei cinque atenei (Università di Roma Foro Italico, Università di Vienna, Norwegian School of Sport Science in Oslo) il programma è accreditato sin dal 2010. Esso ha l'obiettivo di formare laureate e laureati specialisti delle attività motorie preventive ed adattate. Tenendo conto delle necessità di sviluppo espresso dalla società e dal contesto di riferimento Europeo, e avvalendosi di ampie sinergie europee interdisciplinari, tale specializzazione richiede un'integrazione ad alto livello delle conoscenze e competenze in scienze motorie, con quelle biomediche, psicopedagogiche e sociologiche a esse correlate e attinenti all'uso delle scienze motorie in ambito preventivo e riabilitativo, considerando aspetti specifici delle popolazioni di riferimento, quali status socioculturali, ambientali, economici, sanitari e specifiche socio-anagrafiche, tra cui età e genere.

Riferimenti portanti per la progettazione e revisione della LM67-I sono stati e sono gli orientamenti relativi all'applicazione del DM 270/2004 e gli obiettivi che favoriscono la convergenza dei sistemi europei di formazione universitaria e la realizzazione di uno Spazio Europeo dell'Istruzione Superiore, coerentemente con la pianificazione strategica e le risorse disponibili delle varie università Europee partner e nel rispetto dell'European Standards and Guidelines per l'Assicurazione della Qualità (EHEA). Il corso si avvale di una docenza internazionale per i corsi del primo anno, che si svolgono a Roma, e per quelli del secondo anno, dove sono previsti periodi obbligatori di studio all'estero, favorendo così l'esposizione ad un contesto internazionale fin dall'inizio e l'effettiva mobilità degli studenti. Inoltre, al fine di garantire una specializzazione eccellente, il corso è provvisto di 16 CFU di tirocinio curriculare nell'ambito del settore caratterizzante M-EDF/01, di cui almeno 8 da conseguire all'estero, e di una formazione specifica orientata alle alte professionalità e alla ricerca. L'accreditamento del programma di studio presso le Università Europee partner determina, infatti, la specificità di alcuni obiettivi di apprendimento e le relative metodologie didattiche al fine di raggiungere la padronanza dei metodi di indagine scientifica, prodromiche ai corsi di dottorato di ricerca o di specializzazione offerti da università Europee ed extra-Europee. A questo scopo, non meno di 15 CFU sono dedicati alla metodologia della ricerca e non meno di 30 CFU sono dedicati alla prova finale.

D.CDS.1.1.2

La progettazione dell'offerta formativa tiene conto delle esigenze delle parti interessate secondo le Linee Guida per la Consultazione delle Parti Sociali curate dal Presidio Qualità di Ateneo (si veda requisito di sede D.2.1). Sulla base degli obiettivi formativi della LM67-I e dello sviluppo delle conoscenze e competenze legate alle diverse potenzialità occupazionali dei laureati ed al legame con i cicli di formazione successivi, questo corso di studio ha istituito un Comitato di Indirizzo (Advisory Board) che comprende una componente accademica in rappresentanza delle cinque Università Europee partner e una componente non accademica, rappresentativa degli stakeholders a livello nazionale ed internazionale, comprendente attualmente le organizzazioni ENSE (European Network of Sport Education) e EuropeActive. Negli anni, sono state inoltre effettuate consultazioni regolari con aziende pubbliche e private che contribuiscono a vario titolo alle attività formative del corso (tirocini curriculari e stage per tesi sperimentali) e che forniscono servizi nell'ambito dell'attività motoria per la salute e la riabilitazione sportiva (come Austrian Institute of Sports Medicine, UniReha GmbH, Uniklinik, FiBS gGmbH, Clinica Villa Stuart, Ospedale San Giovanni Calabita) o enti di prevenzione primaria e secondaria (ad esempio Odense Kommune, Ældre - og Handicapforvaltningen, Ældreidrættens Hus, Dialog, Fit&Sund).

La partecipazione del Presidente del CdS al Collegio dei Presidenti dei Corsi di Laurea in Scienze Motorie e Sportive, accompagnata a consultazioni periodiche tramite sondaggio online ed al follow-up sulla situazione occupazionale dei laureati integrata da studi di settore a livello nazionale e sovra-nazionale, hanno anche consentito di valutare la coerenza del CdS con le linee guida italiane ed europee sui profili formativi e occupazionali del settore di riferimento.

Annualmente, il risultato delle diverse consultazioni è la conseguente analisi da parte del GQ è trascritto nel *Report Annuale AQ*

LM67-I è condiviso con tutte le componenti del Consiglio per un'ulteriore discussione e proposta collegiale delle possibili azioni da intraprendere. Una tabella ad hoc tiene traccia delle consultazioni effettuate negli anni a partire dalla progettazione del CdS (Scheda SUA-CdS, Quadro A1b).

Le diverse consultazioni hanno confermato che la denominazione del corso e i suoi obiettivi comunicano efficacemente le finalità di formazione e che i profili individuati risultano essere complessivamente rispondenti alle esigenze specifiche degli enti interpellati. È stato ribadito il consenso generale verso l'internazionalizzazione e la delocalizzazione del programma formativo del corso presso le molteplici realtà europee. Gli obiettivi del corso sono stati considerati di estrema rilevanza per le competenze scientifiche e applicative acquisite dai laureati; essi promettono una prospettiva di ricerca traslazionale con importante impatto socio-economico in ambito di prevenzione delle patologie croniche e mantenimento dello stato di salute psico-fisica applicato alle varie fasce di età, al genere e alle specifiche condizioni socio ambientali di piccole e grandi comunità. Il monitoraggio del percorso di studi, la qualità delle tesi presentate e della situazione occupazionale post-laurea indica che gli studenti di questo programma acquisiscono competenze scientifiche e di ricerca traslazionale oltre gli attuali obiettivi formativi, ed ha verificato che l'ambito scientifico/tecnico rappresenta uno dei principali interessi dei laureandi LM67-I ed uno dei principali sbocchi post-laurea. Nell'ultima rilevazione Alma Laurea (sondaggio 2023) circa il 36% dei laureandi LM67-I dichiara di essere interessato a continuare gli studi nel dottorato mentre circa il 12% vuole seguire un corso di specializzazione. A 5 anni dal conseguimento del titolo, il 38% dei laureati risulta occupato nel settore pubblico (educazione e ricerca), in cui il titolo accademico è richiesto per legge, mentre la percentuale di occupati nel settore privato (professioni tecniche) è del 62%, dove il titolo di studio non è richiesto per legge, ma viene considerato necessario (12%) oppure utile (50%).

Sebbene, quindi, gli aspetti culturali e professionalizzanti considerati fin dalla fase di progettazione del CdS risultino essere ancora validi, la LM67-I considera strumentale il processo di miglioramento basato su azioni correttive atte a recepire le raccomandazioni da parte della componente accademica e non accademica del Comitato di Indirizzo, oppure volte ad un'adeguata e tempestiva risoluzione di eventuali criticità emerse tramite la rilevazione delle opinioni di studenti e docenti del CdS, oppure le relazioni della CPDS, del PQA e del NdV (*vedere Rapporto di Riesame Ciclico p.12 LM67-I 2024*).

Relativamente alla filiera lavorativa del Laureato Magistrale in Attività Fisica e Salute, il CdS è consapevole delle implicazioni determinate dal DL n.36/2021, Titolo V, Capo III, art. 41 "Ulteriori disposizioni in materia di laureati in scienze motorie", e successive modifiche del DL n.163/2022, e del DPCM 2 agosto 2023 sulla formazione iniziale degli insegnanti, le quali, in accordo con il Piano Strategico di Ateneo 2023-2025, richiederanno una riflessione specifica sulle conoscenze e competenze richieste ai neo-laureati LM67-I una volta che i decreti attuativi dei due DL avranno definito la figura professionale del chinesiologo in attività motoria preventiva e adattata, o per garantire la migliore sinergia con la formazione complementare richiesta per l'insegnamento.

Sebbene anche a livello Europeo gli interventi legislativi relativi al profilo professionale in ambito preventivo e riabilitativo dei laureati di secondo livello in attività fisica preventiva e adattata (APA) vedano coinvolti organi diversi dal CdS, studi di settore hanno messo in evidenza come, per una efficace introduzione della prescrizione all'esercizio fisico, l'aspetto finanziario non può prescindere dal collegamento tra il settore sanitario e le risorse già esistenti nelle comunità (centri fitness, club sportivi, ONG), identificando nel chinesiologo APA il profilo con il percorso formativo più adeguato per garantire questo collegamento. Il CdS ha quindi intrapreso diverse azioni per la definizione di un profilo professionale Europeo (EQF6 and EQF7) dedicato al "Clinical Exercise Professional" o "Health and Physical Activity Professional" in collaborazione con i portatori di interesse di riferimento (EuropeActive).

Punti di Forza:

Il CdS attua un processo di confronto con una selezione ampia e rappresentativa di stakeholders e conduce un'adeguata analisi dei profili professionali di riferimento che consentono allo stesso CdS di approfondire le esigenze di sviluppo del percorso formativo in ragione dell'evoluzione del mercato del lavoro, guardando in maniera adeguata anche ai percorsi di formazione successivi.

Il CdS dimostra di avere una chiara ed esaustiva panoramica delle esigenze formative richieste per lo sviluppo di percorsi didattico-formativi adeguati. Tale panoramica è garantita da un processo di consultazione degli stakeholders che prevede un *Advisory Board* composto da rappresentanti internazionali sia del mondo accademico e del contesto professionale di riferimento per i profili formativi d'uscita del CdS, la conduzione di studi di settore e, mediante questionari pre e post-laurea, l'ascolto dei laureati del CdS.

Aree di miglioramento:

Benché vi siano evidenze da parte del gruppo Qualità di consultazione delle parti sociali e delle connesse implicazioni per la didattica del CdS, tali consultazioni non risultano programmate e non è stato possibile reperire i verbali dei singoli incontri sulla pagina del sito web dedicata alla documentazione del CdS, alcuni dei quali si dichiara avvenire in maniera informale sulla base di specifiche esigenze di confronto tra i portatori di interesse e il Coordinatore del CdS.

Fascia di valutazione Punto di Attenzione (CEV): Soddisfacente

Documenti chiave

- **Titolo:** ALL_1-Scheda SUA

Descrizione: Presentazione del Corso, Obiettivi della Formazione, Accordi Bilaterali con le Università partner

Dettagli: Quadri: Presentazione; A1a; A1b; A2a; A2b; A4a; A4b1-b; A4c; A4d; D6

File:ALL_1 LM67-I SUA-CdS 2024.pdf

- **Titolo:**ALL_2 Tabella Riassuntiva Consultazioni Parti Interessate (n. prot. 0003253, data 12-06-2024)
Descrizione:Consultazioni Parti Interessate – Aggiornamento 2024
Dettagli:Revision of study program: feedback from stakeholders and advisory board consultation
File:ALL_2 Tabella Riassuntiva.pdf
 - **Titolo:**ALL_3 Report AQ LM67-I 2024 (n. prot. 0003252, data 12-06-2024)
Descrizione:Report annuale Assicurazione Qualità LM67-I
Dettagli:Revision of study program: feedback from stakeholders and advisory board consultation (pp.4-5)
<https://www.uniroma4.it/wp-content/uploads/2025/01/GQ-LM67-I-Annual-Report-2024-with-Annexes-part-1.pdf>
 - **Titolo:**ALL_4 Rapporto Riesame Ciclico LM67-I 2024 (n. prot. 0000006, data 02-01-2025)
Descrizione:Rapporto Riesame Ciclico LM67-I 2024
Dettagli:Sezioni Azioni Intraprese https://www.uniroma4.it/wp-content/uploads/2025/01/Rapporto-Riesame-Ciclico_LM67INT_2023-2024_finale.pdf
 - **Titolo:**ALL_5 Relazione Commissione Paritetica Docenti-Studenti 2023 (n. prot. 0007219, 22-12-2023)
Descrizione:CPDS Università Foro Italico – Relazione Annuale 2023
Dettagli:pp. 16 - 20 https://www.uniroma4.it/wp-content/uploads/2024/04/Relazione_Annuale_CPDS_2023.pdf
 - **Titolo:**ALL_6 Relazione AVA Nucleo di Valutazione di Ateneo 2022 (n. prot. 0005646 -2022)
Descrizione:Valutazione del Sistema di Qualità dell'Ateneo e dei Corsi di Studio 2022
Dettagli:pp 13-25 <https://www.uniroma4.it/wp-content/uploads/2023/07/Relazione-annuale-NdV-Parte-AVA-ottobre-2022.pdf>
 - **Titolo:**ALL_7 Relazione OPIS Nucleo di Valutazione di Ateneo 2024 (n. prot. 0002349, 30-04-2024)
Descrizione:Relazione Annuale del Nucleo di Valutazione di Ateneo Parte OPIS “Soddisfazione degli studenti e dei laureati”
Dettagli:pp. 6-14; pp. 16-19 <https://www.uniroma4.it/wp-content/uploads/2024/09/Relazione-NVA-OPIS-2024-sito.pdf>
-

Documenti a supporto

- **Titolo:**ALL_A European Research Report: The European Sport and Physical Activity Labour Market Statistics
Descrizione:European Observatoire of Sport and Employment: Sport Latest statistics for the Sport Labour Market Published in 2023 (Data for the period 2011 to 2022 included)
Dettagli:European Fact Sheet and National Reports <https://www.eose.org/labour-market-statistics>
-

D.CDS.1.2) Definizione del carattere del CdS, degli obiettivi formativi e dei profili in uscita

D.CDS.1.2.1 Il carattere del CdS (nei suoi aspetti culturali, scientifici e professionalizzanti), i suoi obiettivi formativi (generali e specifici) e i profili in uscita risultano coerenti tra di loro e vengono esplicitati con chiarezza.

D.CDS.1.2.2 Gli obiettivi formativi specifici e i risultati di apprendimento attesi (disciplinari e trasversali) dei percorsi formativi individuati sono coerenti con i profili culturali, scientifici e professionali in uscita e sono chiaramente declinati per aree di apprendimento.

[Tutti gli aspetti da considerare di questo punto di attenzione servono anche da riscontro per la valutazione del requisito di sede D.2].

Autovalutazione:

D.CDS.1.2.1

L'ambito professionale che attinge alle competenze relative alla ideazione e gestione di attività motorie e a quelle di mantenimento della salute, e il cui specialista sia in grado di interagire a vario livello con professionalità sanitarie, pur essendo espressione di una crescente richiesta da parte di molte realtà socio-economiche, ancora non trova un riferimento formale negli attuali codici ISTAT, solo parzialmente rappresentati nei codici 3.4.3.3.0 (istruttore avanzato di fitness/personal trainer) e 2.6.5.1.0 (specialisti nell'educazione e nella formazione di soggetti diversamente abili). La situazione Italiana risulta di fatto sovrapponibile alla situazione dei Paesi partner, i quali condividono questi sbocchi professionali con riferimenti generali al codice occupazionale ISCO 3423 (Fitness And Recreation Instructors And Program Leaders) e al codice per la classificazione delle attività economiche nelle Comunità Europee NACE 93.1 (sport activities).

Il diploma di Laurea Magistrale LM67 costituisce poi un prerequisito in Italia per l'insegnamento nella scuola primaria e secondaria (solo parzialmente condiviso nei paesi partner) e un prerequisito in Europa per l'accesso ai dottorati di ricerca ed ai master di 2° livello. Può quindi essere considerato prodromico alle professioni ISTAT 2.6.2 (ricercatori e tecnici laureati nelle scienze della vita e della salute), 2.6.3 e 2.6.4.1.0 (docenti di scuola secondaria e scuola primaria).

Sulla base dell'approccio istituzionale alla formazione incentrato sul soggetto in formazione (si veda requisiti di sede D.2.2), gli aspetti culturali, scientifici e professionalizzanti del Corso di Laurea Magistrale in Attività Fisica e Salute hanno lo scopo di accompagnare gli studenti verso la scelta consapevole di una formazione di alto livello, che permetta di sfruttare al meglio il titolo di studio negli ambiti lavorativi tecnico/scientifici propri dell'attività motoria per il benessere psico-fisico. A questo scopo, le conoscenze e competenze generali e specifiche da sviluppare durante il CdS sono dichiarate sul sito di Ateneo e rese esplicite nel bando di ammissione, pubblicato in lingua italiana ed inglese. La pagina del sito di ateneo dedicata al CdS LM67-I (<https://www.uniroma4.it/index.php/corsi/laurea-magistrale-in-attivita-fisica-e-salute-classe-lm67int/>), così come l'Handbook, riportano la descrizione dei risultati di apprendimento attesi, i profili professionali e anche gli sbocchi occupazionali, che risultano coerenti con i profili in uscita, come evidenziato dai dati forniti da AlmaLaurea sull'occupazione dei laureati magistrali in Attività Fisica e Salute a confronto con il panorama regionale e nazionale, e gli studi di settore rispetto alla situazione Europea.

Come riportato nella sezione precedente, le parti sociali interessate ritengono l'offerta formativa adeguata alle aspettative del mondo del lavoro, mentre il monitoraggio delle carriere post-laurea conferma una buona progressione professionale ed il forte legame del CdS con i percorsi di dottorato di ricerca. Infatti, a 3 anni dalla laurea i livelli di occupazione sono >80%, con quasi il 30% dei laureati coinvolti in un percorso di dottorato a livello nazionale ed internazionale, coerentemente con la formazione programmata verso la metodologia della ricerca e l'elevato profilo scientifico dei docenti. Negli anni, l'apprezzamento del progetto formativo della Laurea Magistrale in Attività Fisica e Salute risulta consolidato dall'attrattività a livello nazionale e internazionale, con una percentuale nel 2023 di circa il 76% di studenti ammessi proveniente da altro Ateneo, con un 45% di studenti che hanno acquisito il titolo triennale all'estero. Come riportato dal NdV, il sondaggio effettuato da Alma Laurea sui laureati LM67-I indica un 88% di soddisfazione rispetto l'organizzazione del corso, ove la totalità dei laureati a 5 anni dal titolo dichiara una buona efficacia dello stesso in ambito lavorativo.

D.CDS.1.2.2

Come verificato anche dalle relazioni annuali della Commissione Paritetica Docenti Studenti, gli obiettivi formativi specifici e i risultati di apprendimento attesi, in termini di conoscenze, abilità e competenze, sia disciplinari sia trasversali, sono descritti in modo chiaro e completo sul sito di Ateneo (<https://www.uniroma4.it/index.php/corsi/laurea-magistrale-in-attivita-fisica-e-salute-classe-lm67int/>), coerentemente con i profili culturali e professionali in uscita e declinati chiaramente per aree di apprendimento, come indicato nel dettaglio nella scheda SUA-CdS. Sempre sul sito di Ateneo, e in formato scaricabile nell'Handbook, sono disponibili, per ognuno dei moduli multidisciplinari integrati gli obiettivi formativi, i prerequisiti e i risultati di apprendimento attesi. Inoltre, durante il seminario di orientamento in ingresso, gli studenti del primo anno ricevono le informazioni necessarie su come reperire sul sito di Ateneo e sulla piattaforma di supporto didattico Moodle le informazioni sugli obiettivi, sulle caratteristiche dell'insegnamento e sulla modalità di valutazione delle conoscenze acquisite.

Gli indicatori ANS sulla regolarità delle carriere degli studenti LM67-I indicano una più che buona efficacia del modello didattico e organizzativo del corso, con un 97% degli studenti del primo anno che proseguono la loro carriera al secondo anno e un 96% di studenti iscritti che completano il percorso formativo entro la durata normale del corso, con una percentuale generalmente migliore rispetto alla situazione regionale e nazionale, e comparabile o migliore rispetto le università europee partner. Un aspetto caratteristico del progetto formativo del CdS prevede il tirocinio curriculare che consente di applicare conoscenze e capacità di comprensione, conferendo al laureato abilità nel risolvere problemi nuovi o non familiari, anche inseriti in contesti interdisciplinari, e nella valutazione critica della applicabilità di tecnologie o metodologie emergenti nel proprio settore.

Il CdS è altresì consapevole che la revisione del percorso formativo, soprattutto a livello delle varie aree di apprendimento, rappresenta una necessità costante per assicurare le conoscenze e competenze richieste al profilo scientifico e professionale del laureato LM67-I, alla luce delle modifiche legislative eventualmente in atto presso i Paesi a cui appartengono le università consorziate, sebbene, diversamente dall'Italia, la separazione tra alta formazione scientifica, formazione all'insegnamento e quella professionalizzante rappresenti una realtà consolidata in molte di esse.

Relativamente alle modifiche legislative, il CdS LM67-I risulta generalmente allineato con gli obiettivi della riforma del DM 1649 del 19.12.2023 in materia di istruzione universitaria e revisione delle classi dei corsi di laurea e laurea magistrale, la quale mira principalmente a rafforzare il legame tra formazione terziaria, domanda occupazionale e contesto sociale, anche in relazione agli obiettivi di internazionalizzazione. Tuttavia, il DM 1649 rappresenta un'opportunità importante per migliorare la flessibilità e interdisciplinarietà della Laurea Magistrale in Attività Fisica e Salute, cercando di minimizzare il disallineamento tra offerta formativa e domanda occupazionale e rafforzando la metodologia didattica integrata di ciascun corso. Attenzione particolare sarà data anche al miglioramento delle abilità complementari emergenti in ambito professionale (team-working, leadership, resilienza), la cui carenza formativa è espressa da circa il 37% dei laureati.

Punti di Forza:

Il carattere del CdS, i suoi obiettivi formativi, sia generali che specifici, e i profili professionali d'uscita risultano coerenti e congruenti tra loro. Sia gli obiettivi formativi sia i profili professionali sono indicati in maniera chiara ed esaustiva sia nella SUA-CdS sia nel Regolamento Didattico ed attraverso il sito web.

La progettazione del corso di studi, per come descritta nella SUA-CDS, nell'Handbook Student e nel Regolamento di Corso, garantisce una adeguata coerenza tra gli obiettivi formativi specifici e i risultati di apprendimento attesi (disciplinari e trasversali) e i profili culturali, scientifici e professionali in uscita individuati. Nella SUA-CdS e nelle schede dei singoli insegnamenti le conoscenze e le competenze erogate nel processo formativo sono adeguatamente declinate con riferimento alle aree di apprendimento a cui afferiscono.

Aree di miglioramento:

Nessuna area di miglioramento da segnalare per questo punto di attenzione.

Fascia di valutazione Punto di Attenzione (CEV): Pienamente soddisfacente

Documenti chiave

- **Titolo:** ALL_1 Scheda SUA-CdS 2024

Descrizione: Obiettivi della Formazione, Obiettivi specifici del corso, Regolamento didattico del corso, Dati di ingresso, percorso, uscita, Efficacia esterna

Dettagli: Quadri: A1a; A1b; A2a; A2b; A4a; A4b1-b; A4c; A4d; B1; B7; C1; C2

File: ALL_1 LM67-I SUA-CdS 2024.pdf

-
- **Titolo:** ALL_2 Regolamento Didattico del CdS

Descrizione: Versione Italiana ed Inglese del Regolamento Didattico LM67-I

Dettagli: pp 3-7 (Italiano); pp 3-8 (Inglese) <https://www.uniroma4.it/wp-content/uploads/2022/07/Regolamento-Didattico-LM67INT-Attivita%CC%80-Fisica-e-Salute.pdf>

-
- **Titolo:** ALL_3 Report AQ LM67-I 2024 (n. prot. 0003252, data 12-06-2024)

Descrizione: Revisione del programma di studi sulla base dei suggerimenti del Comitato di Indirizzo e delle indagini di settore

Dettagli: Revision of study program: feedback from stakeholders and advisory board consultation (pp.4-5) <https://www.uniroma4.it/wp-content/uploads/2025/01/GQ-LM67-I-Annual-Report-2024-with-Annexes-part-1.pdf>

-
- **Titolo:** ALL_4 Relazione Commissione Paritetica Docenti-Studenti 2023 (n. prot. 0007219, 22-12-2023)

Descrizione: Relazione Annuale CPDS - Corso di Laurea Magistrale in Attività Motorie Preventive e Adattate (LM67-I)

Dettagli: pp. 16 - 20 https://www.uniroma4.it/wp-content/uploads/2024/04/Relazione_Annuale_CPDS_2023.pdf

-
- **Titolo:** ALL_5 Relazione OPIS Nucleo di Valutazione di Ateneo 2024 (n. prot. 0002349, 30-04-2024)

Descrizione: Relazione Annuale del Nucleo di Valutazione di Ateneo Parte OPIS "Soddisfazione degli studenti e dei laureati"

Dettagli: pp 16-19 <https://www.uniroma4.it/wp-content/uploads/2024/09/Relazione-NVA-OPIS-2024-sito.pdf>

-
- **Titolo:** ALL_6 Handbook 2024-2026

Descrizione: Guida dello Studente in Inglese – CdS LM67-I – Coorte 2024-2026

Dettagli: pp. 8 - 35 https://www.uniroma4.it/wp-content/uploads/2025/01/Handbook-EUROPEAN_MASTER-2024-2026-Jan-2025_compressed.pdf

Documenti a supporto

- **Titolo:** ALL_A

Descrizione: Link Università Foro Italico, Vienna, NIH e SDU dove sono indicati gli sbocchi professionali

Dettagli: <https://www.uniroma4.it/index.php/corsi/laurea-magistrale-in-attivita-fisica-e-salute-classe-lm67int/>
https://senat.univie.ac.at/fileadmin/user_upload/s_senat/konsolidierte_Masterstudien/MA_HealthPhysicalActivity.pdf
<https://www.nih.no/english/studies/programs/european-master-in-health-and-physical-activity/>
https://www.sdu.dk/en/uddannelse/kandidat/idraet_sundhed

D.CDS.1.3) Offerta formativa e percorsi

D.CDS.1.3.1 Il progetto formativo è descritto chiaramente e risulta coerente, anche in termini di contenuti disciplinari e aspetti metodologici dei percorsi formativi, con gli obiettivi formativi, con i profili culturali/professionali in uscita e con le conoscenze e competenze (disciplinari e trasversali) ad essi associati. Al progetto formativo viene assicurata adeguata visibilità sulle pagine web dell'Ateneo.

D.CDS.1.3.2 Sono adeguatamente specificate la struttura del CdS e l'articolazione in ore/CFU della didattica erogativa (DE), interattiva (DI) e di attività in autoapprendimento.

D.CDS.1.3.3 Il CdS garantisce un'offerta formativa ampia, transdisciplinare e multidisciplinare (in relazione almeno ai CFU a scelta libera) e stimola l'acquisizione di conoscenze e competenze trasversali anche con i CFU assegnati alle "altre attività formative".

D.CDS.1.3.4 Gli insegnamenti a distanza prevedono una quota adeguata di e-tivity, con feedback e valutazione individuale degli studenti da parte del docente e/o del tutor.

D.CDS.1.3.5 Vengono definite le modalità per la realizzazione/adattamento/aggiornamento/conservazione dei materiali didattici.

[Tutti gli aspetti da considerare di questo punto di attenzione servono anche da riscontro per la valutazione del requisito di sede D.2].

Autovalutazione:

D.CDS.1.3.1

Rispetto alla precedente visita CEV, è stata perfezionata la pagina del sito di Ateneo dedicata alla Laurea Magistrale in Attività Fisica e Salute (European MSc in Health and Physical Activity) (<https://www.uniroma4.it/index.php/corsi/laurea-magistrale-in-attivita-fisica-e-salute-classe-lm67int/>). Redatta in lingua inglese per una migliore fruibilità da parte di tutti gli interessati, essa contiene l'organizzazione in moduli intensivi e gli obiettivi del corso, il titolo rilasciato, i profili professionali e sbocchi occupazionali, i risultati degli apprendimenti attesi declinati secondo i descrittori di Dublino, i requisiti di accesso, con la modalità di ammissione, i link alle pagine individuali dei docenti e le informazioni utili per gli studenti internazionali. Il Regolamento Didattico del CdS, disponibile sulle stesse pagine, indica in che modo gli insegnamenti previsti consentano il raggiungimento degli obiettivi formativi previsti dall'ordinamento, e la sua articolazione indica nel dettaglio l'organizzazione del curriculum e la sua flessibilità in termini di scelte individuali, declinate nel dettaglio nell'Ordinamento del corso di studi. Tutte le informazioni sono fornite anche nell'Handbook del corso.

Analoghe pagine informative sono presenti sui siti web delle Università partner:

<https://studieren.univie.ac.at/en/degree-programmes/master-programmes/european-master-in-health-and-physical-activity-master/>

<https://www.nih.no/english/studies/programs/european-master-in-health-and-physical-activity/>

Per migliorare la visibilità del corso, lo stesso possiede una pagina web dedicata (www.europeanmasterhpa.eu) dove è descritto il progetto formativo e tutte le informazioni necessarie per una conoscenza adeguata del CdS. Inoltre, in rete sono presenti video di presentazione del corso a cura dell'Università Foro Italico (<https://www.youtube.com/watch?v=iG5HtRlwSnY>) e della Norwegian School of Sport Science (https://www.youtube.com/watch?v=3Z47c3_JTqs&t=19s) che riassumono le principali informazioni.

D.CDS.1.3.2

Le schede nel Catalogo dei Corsi e le pagine specifiche del sito web di Ateneo dedicati ai vari corsi contengono le informazioni relative agli insegnamenti, alla loro distribuzione nei due semestri dei due anni, all'articolazione dei CFU totali (15 o 30) in componenti multidisciplinari secondo gli SSD di riferimento e loro distribuzione (student's work loads) in ore di didattica erogativa (lezioni e seminari), interattiva (esercitazioni e online learning), autoapprendimento (studio individuale) ed esame. Sono presenti anche i relativi programmi e i docenti responsabili, oltre che il calendario delle lezioni con specificati gli argomenti da trattare e le modalità degli esami. Il sito presenta anche una relazione sintetica dell'andamento temporale dell'assicurazione della qualità del corso di studio nell'ultimo quadriennio, dove sono riportati in forma grafica i principali dati forniti dal Ministero o da Alma Laurea sulla performance del CdS e sulla soddisfazione e situazione occupazionale degli studenti, così come la valutazione della didattica erogata da parte degli stessi (<https://www.uniroma4.it/wp-content/uploads/2024/06/LM67-I-EMHPA-Assicurazione-Qualita-23-24-Sito.pdf>).

In fase di Autovalutazione dei Punti di Attenzione D.CDS.1.3.1 e D.CDS.1.3.2, il CdS ha monitorato con attenzione la coerenza tra gli obiettivi formativi del corso e gli apprendimenti attesi declinati nei syllabi degli insegnamenti secondo i Descrittori di Dublino che qualificano il CdS, presenti nell'Handbook e sulle pagine dedicate del sito di Ateneo, e in maniera sintetica nel "Catalogo dei Corsi". Dalle relazioni annuali CPDS del 2022 e del 2023 basati sulla valutazione della didattica da parte di studenti e docenti si evince di fatti una buona organizzazione complessiva degli insegnamenti, basati su lezioni esaurienti e svolti in maniera decisamente coerente con quanto dichiarato nella scheda SUA-CdS disponibile in rete, con metodi di accertamento definiti in modo chiaro e coerenti con i risultati di apprendimento attesi.

D.CDS.1.3.3

In questo CdS, ogni modulo del 1° semestre, 2° anno (15 CFU totali) comprende 3 CFU disciplinari caratterizzanti e trasversali (MED-F/01), 4 CFU disciplinari elettivi di specializzazione legati alla tematica del modulo, erogati sotto forma di lezioni e/o seminari, e 8 CFU di tirocinio formativo nell'ambito degli obiettivi specifici professionalizzanti del corso sotto la diretta responsabilità degli atenei partner, erogati sotto forma di attività di laboratorio, attività pratica e lavorativa. Ogni studente deve frequentare non meno di due moduli/tirocini curriculari (30 CFU totali) tra le sei diverse alternative offerte dal CdS, avendo quindi la possibilità di operare una scelta

sulla base dei propri interessi. L'analisi dei dati OPIS dell'ultimo quadriennio mostrano che la scelta originaria di offrire attività tecnico/pratica in forma di tirocini curriculari sotto la diretta responsabilità degli Atenei, introdotti solo ora dal DM 1649, si è dimostrata vincente in quanto questi corsi, a parte alcune criticità specifiche recenti per i quali il CdS ha già promosso azioni correttive, hanno mostrato costantemente una valutazione molto buona o eccellente da parte degli studenti, con IVP positivi tra il 95 e il 100%, risultando spesso prodromici per la scelta dell'argomento di tesi sperimentale. Oltre alle attività curriculari, l'offerta didattica è arricchita da attività formativa a scelta che può essere individuata nell'ambito degli stessi internship o dall'offerta messa a disposizione dai diversi Atenei partner, in lingua locale o in inglese, il cui elenco è presente sui siti rispettivi (<https://www.uniroma4.it/index.php/didattica/attivita-formative-a-scelta-afs/afs-corsi-laurea-magistrale-in-scienza-e-tecnica-dello-sport-lm68/>; <https://www.nih.no/english/studies/exchange/exchange-courses.html>; https://www.sdu.dk/en/uddannelse/exchange_programmes/health_exchange_students/courses_offered) e che consentono di individualizzare ulteriormente la formazione. Altre attività informali e lavorative che rientrano negli obiettivi formativi del CdS possono essere ulteriormente riconosciuti su richiesta dello studente quali CFU. Queste attività extra-curriculari sono formalmente inserite nel Diploma Supplement di ogni studente e, a seconda del numero di crediti riconosciuti, contribuiscono al punteggio finale di laurea. I dati provenienti dall'ufficio statistico di Ateneo confermano l'interesse della maggior parte degli studenti verso l'arricchimento del loro percorso accademico con attività extra-curriculari, generalmente sfruttando l'offerta formativa delle università partner.

D.CDS.1.3.4

Il Corso di Laurea Magistrale Internazionale in Attività Fisica e Salute (LM67-I) prevede lezioni curriculari (*English Academic Writing*, 1° anno; *Performance - enhancement and anti-doping in sport and society*, 2° anno) o a scelta dello studente (*Italiano per stranieri*, 1° anno; *NIH Online courses*, 2° anno) che includono attività interattive e collaborative svolte a distanza. Il corso in "English Academic Writing", obbligatorio per tutti gli studenti iscritti, prevede 4 ore di attività interattiva in presenza all'interno di ogni corso intensivo, e 4 ore di attività interattiva svolta a distanza in modalità e-tivity per ognuno dei quattro periodi di autoapprendimento. Il corso di Italiano è disponibile per tutti gli studenti stranieri, e prevede 2 ore di attività interattiva in presenza all'interno di ognuno dei corsi intensivi in presenza, più dei moduli di attività interattiva da svolgere in modalità e-tivity. I corsi online curriculari o AFS messi a disposizione dalla Norwegian School of Sport Science (NIH) consistono di tre o più moduli di attività interattiva in modalità e-tivity (<https://www.nih.no/english/studies/continuing-education/online-studies.html>).

D.CDS.1.3.5

Quale strategia generale, il CdS adotta una metodologia di apprendimento misto, in cui i tradizionali metodi di insegnamento face-to-face, a cui è richiesta una frequenza non inferiore al 90% delle ore erogate, sono integrati da risorse online (slide, articoli, libri di testo, video didattici, ecc.), per offrire agli studenti un'esperienza di apprendimento più indipendente ed efficace.

Le risorse online sono selezionate non per sostituire l'insegnamento frontale, ma devono essere viste come attività didattiche integrative da utilizzare:

a) come attività preparatorie per la frequenza al corso, selezionate per preparare e motivare lo studente a un ambiente di apprendimento reattivo e proattivo durante le successive lezioni frontali;

b) come strumento per fornire materiale esaustivo o siti esterni che gli studenti possono sfruttare nel periodo di autoapprendimento allo scopo di approfondire la materia ed acquisire una conoscenza avanzata della materia in preparazione dell'esame.

Annualmente, una volta definito il programma dettagliato del corso integrato, disponibile sul sito di Ateneo, sulla piattaforma elearning e nell'Handbook, il coordinatore della LM67-I, sentito il responsabile del corso, invita ogni docente ad aggiornare il materiale di studio da mettere a disposizione degli studenti annualmente.

Tutto il materiale è messo a disposizione degli studenti iscritti all'interno delle piattaforme e-learning dell'Università del Foro Italico (materie del 1° anno, <https://learnroma4.cineca.it/>), nonché nelle piattaforme e-learning delle università partner (materie del 2° anno). La piattaforma e-learning contiene anche tutte le informazioni, avvisi o comunicazioni sulle lezioni e l'attività didattica in generale, mettendo anche a disposizione la possibilità di comunicare tramite forum o chat.

In fase di autovalutazione del punto di attenzione D.CDS.1.3.5, l'attività di coordinamento dei contenuti didattici dei diversi corsi e la procedura per l'aggiornamento del materiale didattico è considerata più che adeguata dal corpo docente, con un IVP medio del 94%. Il giudizio sull'adeguatezza del materiale didattico da parte degli studenti viene monitorato dal CdS attraverso l'IVP, negli anni generalmente 80%, e dai feedback da parte del NdV (relazione OPIS) e del CPDS, la quale incorpora anche le istanze degli studenti attraverso il loro rappresentante. Sebbene il feedback risulti anche in questo caso positivo, l'adeguatezza del materiale didattico risulta uno degli aspetti da tenere in considerazione per un ulteriore miglioramento complessivo del corso, non tanto nella qualità quanto nella tempistica. Su questo argomento il CdS continua l'opera di sensibilizzazione dei docenti, anche se spesso le istanze degli studenti sono volte essenzialmente ad ottenere anticipatamente le slide delle diverse lezioni, pratica che non tutti i docenti del corso considerano efficace per un coinvolgimento attivo alla lezione in presenza.

Punti di Forza:

La progettazione del percorso formativo garantisce una corretta coerenza tra contenuti disciplinari, aspetti metodologici, obiettivi formativi e le competenze professionali richiesti al Chinesiologo delle attività motorie preventive e adattate.

La struttura del CdS e l'organizzazione dell'attività didattica del percorso formativo è adeguatamente descritta e presentata nel sito

web e nell'Handbook del Corso di Studi.

Il manifesto degli Studi del CdS presenta un'offerta formativa ampia, transdisciplinare (sono previsti diversi insegnamenti che integrano saperi di più ambiti) e multidisciplinare, indicata dallo stesso CdS come condizione indispensabile per raggiungere gli obiettivi di apprendimento attesi e per garantire un'adeguata formazione correlata ai profili professionali individuati (i.e., Chinesiologo AMPA).

Aree di miglioramento:

Le pagine docenti del sito web del CdS non sono omogenee in termini di informazioni di base (foto, pubblicazioni, progetti di ricerca); inoltre la traduzione in lingua inglese di tutte le sezioni del sito web non appare essere omogenea.

Si riscontra un disallineamento tra la descrizione delle "teaching modality" contenuta nell'Handbook Student, in cui si fa cenno alla presenza di attività formative a distanza, e la scheda specifica di ogni insegnamento, in cui non è sempre specificata questa modalità di insegnamento, fattispecie coerente sia con l'assenza di specifiche attività di e-tivity che con la mancata valutazione di questa modalità di insegnamento negli OPIS.

Il sistema di gestione del materiale didattico (piattaforma Moodle) non è adeguatamente tradotto in lingua inglese e non è completamente in grado di soddisfare le aspettative degli studenti in termini di qualità dei sussidi didattici (i.e., aggiornamento durante le attività formative, condivisione dei materiali prima delle lezioni, adattamento ai programmi per ogni A.A.) e di usabilità degli stessi.

Fascia di valutazione Punto di Attenzione (CEV): Soddisfacente

Raccomandazione:

Si raccomanda di istituzionalizzare una policy per l'adattamento, l'aggiornamento e la conservazione dei materiali didattici e di migliorare i sussidi formativi adoperati nei singoli insegnamenti, così come indicato in più occasioni dagli studenti.

Si raccomanda di omogeneizzare i contenuti delle pagine dei singoli docenti presenti sulla sezione del sito web del Foro Italico dedicata al CdS e di eliminare dalla pagina web di presentazione del corso e degli insegnamenti (redatte in inglese) alcune porzioni di testo presenti in lingua italiana e che si configurano come duplicati del testo in inglese, quali "Risultati di apprendimento attesi", "Profili professionali e sbocchi occupazionali", "Requisiti d'accesso". Altresì, si raccomanda di tradurre in inglese quelle porzioni di testo presenti, nella stessa pagina, solo in italiano, come "Programma", "Docenti del corso", ecc.

Buona Prassi:

Lo sviluppo dell'Handbook Student ad ogni biennio, ad integrazione di quanto presente nelle pagine web del CdS, fornisce una chiara e pressoché completa descrizione del progetto formativo, una puntuale descrizione delle modalità di accertamento delle competenze previste per ogni insegnamento unitamente ai connessi criteri di valutazione. L'Handbook Student presenta il timetable delle attività previste per ogni anno accademico, così che ogni studentessa e ogni studente possa pianificare con congruo anticipo la propria agenda in funzione del percorso formativo che sta frequentando.

Documenti chiave

- **Titolo:** ALL_1 Regolamento Didattico del CdS (n. Prot. 14-10614-03 del 18/12/2014)
Descrizione: Regolamento Didattico del CdS
Dettagli: pp 3-7 (Italiano); pp 3-8 (Inglese) <https://www.uniroma4.it/wp-content/uploads/2022/07/Regolamento-Didattico-LM67INT-Attivita%CC%80-Fisica-e-Salute.pdf>

- **Titolo:** ALL_2 Scheda SUA-CdS 2024
Descrizione: Obiettivi specifici del Corso e informazioni correlate
Dettagli: Quadri A4a; A4b; A4c; B1
File: ALL_2 LM67-I SUA-CdS 2024.pdf

- **Titolo:** ALL_3 Relazione Commissione Paritetica Docenti-Studenti 2022 (n. prot. 0007600, data 23-12-2022)
Descrizione: Analisi e proposte in merito a materiali e ausili didattici, laboratori, aule, attrezzature, in relazione al raggiungimento degli obiettivi di apprendimento al livello desiderato
Dettagli: pp. 16 - 19 https://www.uniroma4.it/wp-content/uploads/2024/04/Relazione_annuale_CPDS_2022.pdf

- **Titolo:** ALL_4 Relazione Commissione Paritetica Docenti-Studenti 2023 (n. prot. 0007219, 22-12-2023)
Descrizione: Analisi e proposte in merito a materiali e ausili didattici, laboratori, aule, attrezzature, in relazione al raggiungimento

degli obiettivi di apprendimento al livello desiderato

Dettagli: pp. 16 - 18 https://www.uniroma4.it/wp-content/uploads/2024/04/Relazione_Annuale_CPDS_2023.pdf

- **Titolo:** ALL_5 Relazione OPIS Nucleo di Valutazione di Ateneo 2024 (n. prot. 0002349, 30-04-2024)

Descrizione: Analisi e risultati relativi alla soddisfazione sulla didattica degli studenti frequentanti

Dettagli: pp 7 - 16 <https://www.uniroma4.it/wp-content/uploads/2024/09/Relazione-NVA-OPIS-2024-sito.pdf>

- **Titolo:** ALL_6 Relazione NdV AVA – Valutazione della qualità e della performance 2023 (n. prot. 0005614, data 26-10-2023)

Descrizione: AQ dei Corsi di Studio

Dettagli: pp 12-14 <https://www.uniroma4.it/wp-content/uploads/2024/09/Relazione-NVA-AVA-Performance-Racc.-e-sugger.-sito.pdf>

Documenti a supporto

- **Titolo:** ALL_A Handbook 2024-2026

Descrizione: Metodologia e contenuti didattici

Dettagli: pp. 3-37 https://www.uniroma4.it/wp-content/uploads/2025/01/Handbook-EUROPEAN_MASTER-2024-2026-Jan-2025_compressed.pdf

D.CDS.1.4) Programmi degli insegnamenti e modalità di verifica dell'apprendimento

D.CDS.1.4.1 I contenuti e i programmi degli insegnamenti sono coerenti con gli obiettivi formativi del CdS, sono chiaramente illustrati nelle schede degli insegnamenti e viene loro assicurata un'adeguata e tempestiva visibilità sulle pagine web del CdS.

D.CDS.1.4.2 Le modalità di svolgimento delle verifiche dei singoli insegnamenti sono chiaramente descritte nelle schede degli insegnamenti, sono coerenti con i singoli obiettivi formativi e adeguate ad accertare il raggiungimento dei risultati di apprendimento attesi. Le modalità di verifica degli insegnamenti sono comunicate e illustrate agli studenti.

D.CDS.1.4.3 Le modalità di svolgimento della prova finale sono chiaramente definite e illustrate agli studenti.

Autovalutazione:

D.CDS.1.4.1

In fase di progettazione iniziale, gli obiettivi formativi generali e specifici del CdS e dei percorsi formativi miravano a garantire l'acquisizione di conoscenze e competenze specialistiche per sviluppare e gestire autonomamente programmi di attività fisica e sportiva, promuovendo efficienza fisica, benessere, salute individuale e di comunità, e prevenendo i fattori di rischio. L'uso della metodologia scientifica e la trasferibilità dei risultati per la promozione e lo sviluppo nell'ambito dell'attività fisica e della salute rappresentano una caratteristica distintiva del corso. I docenti delle Università partner, coinvolti in specifici insegnamenti o attività formative, hanno contribuito alla definizione e all'erogazione del percorso formativo integrato, come previsto dal Regolamento didattico del CdS (Art. 2). I pochi docenti avvicendati negli insegnamenti, pur nella loro libertà di docenza, non hanno evidenziato la necessità di riprogettare il CdS.

I contenuti degli insegnamenti sono illustrati nelle schede degli insegnamenti, così come nelle pagine web dedicate al CdS, nell'Handbook e nella piattaforma e-learning, dove sono contenuti anche i programmi dettagliati e il calendario (timetable) di ogni insegnamento. Negli anni, la coerenza tra gli obiettivi formativi e i programmi degli insegnamenti è stata monitorata attraverso il grado di efficacia del CdS in ambito professionale e scientifico dichiarato dai laureati (vedi sezione D.CDS.1.2), gli indici di valutazione positiva (IVP) degli studenti per gli item che riguardano l'organizzazione degli insegnamenti (tra 82% e 100% nel quadriennio), e la valutazione del CPDS, che indica una buona organizzazione complessiva degli insegnamenti, basati su lezioni esaurienti e in generale coerenti con gli obiettivi formativi del Corso di Laurea. Il CdS riconosce che i contenuti e i programmi degli insegnamenti, pur nell'aggiornamento costante legato allo sviluppo delle evidenze scientifiche, rimangono coerenti con gli obiettivi formativi del corso. Le modifiche agli insegnamenti del primo anno per l'avvicendamento dei docenti (Enhancing physical activity in young people in a social-ecological approach; Settings based promotion of physical activity among children and youth: from evidence to practice) o per migliorare la fruibilità dei contenuti (Research Methodology), mantengono e/o migliorano gli obiettivi formativi originali. Per i tirocini curriculari del secondo anno, una fluidità dei contenuti specifici è stata determinata nel tempo dall'avvicinarsi della docenza accademica e non-accademica, ma in questo caso la coerenza degli obiettivi formativi dell'insegnamento teorico/pratico con quelli previsti è stata discussa a livello di CdS e, quando necessario, sono state apportate le modifiche necessarie, come indicato dall'ultimo RRC (2023/2024).

D.CDS.1.4.2

Per tutti gli insegnamenti del primo anno l'esame consiste in un saggio breve su un argomento assegnato in modo casuale allo studente, svolto a distanza con eventuale difesa orale, e un test con domande aperte e a risposta multipla su tutto il programma del modulo, svolto in presenza. Il saggio breve (3-4 pagine, 1.500 – 1.800 parole) deve rappresentare, in maniera originale, il pensiero critico dello studente rispetto alla tematica assegnata, verificando anche la capacità di integrare e trasferire la conoscenza dei diversi ambiti. Linee guida per lo sviluppo del saggio breve sono disponibili sulla Piattaforma Moodle di Ateneo, introdotte e discusse durante le lezioni in presenza del corso di "English Academic Writing". Il tempo disponibile è da 3 a 5 giorni, a seconda del corso. Il tempo per il test varia in base a numero e tipo di domande. Sia per il Test che per il Saggio breve, il programma utilizza gli strumenti online disponibili tramite la Piattaforma Moodle di Supporto didattico di Ateneo, che permettono l'analisi a posteriori dell'adeguatezza del compito assegnato (indice di abilità delle singole domande, indice di discriminazione, ecc.) e dell'originalità del saggio (software PlagScan Pro, Copyleaks). Il saggio breve, in forma anonima, viene inviato al docente esperto dell'argomento, il quale si esprime sulla base di una griglia di riferimento, concordata in CdS, nota agli studenti, nella quale vengono anche inseriti commenti a supporto della valutazione. Riguardo all'utilizzo dell'intelligenza artificiale, il CdS ha deciso di assumere un atteggiamento proattivo fornendo agli studenti gli elementi per un suo utilizzo consapevole e migliorativo rispetto alla capacità di apprendimento individuale. Il punteggio minimo di 18/30 deve essere raggiunto in entrambe le prove. Il voto finale risulta da una formula, anch'essa nota agli studenti, che assegna un peso maggiore alla valutazione del saggio in quanto espressione di conoscenze e competenze integrate. Per i tirocini curriculari del secondo anno la prova di esame può essere simile a quella del primo anno, oppure consistere in una presentazione orale su uno degli aspetti pratici oggetto del tirocinio curriculare, e viene organizzato e valutato dai docenti che partecipano al corso presso le diverse Università del consorzio. Le valutazioni finali vengono comunque espresse in trentesimi. Le modalità di esame sono indicate nelle schede dei corsi e sulle pagine web dedicate al CdS. In aggiunta, l'Handbook e la piattaforma e-learning Moodle contengono anche tutte le date degli esami e le informazioni per le procedure elettroniche. Tali modalità sono inoltre illustrate dal coordinatore del corso nei due seminari di orientamento al primo e secondo anno. Durante il secondo anno, ogni docente responsabile del tirocinio curriculare introduce le modalità di esame all'inizio del corso. Negli anni, il CdS ha monitorato l'adeguatezza del materiale di esame e della procedura attraverso analisi statistiche sui vari indici disponibili per le domande del test, o attraverso la distribuzione dei voti tra insegnamenti differenti, tra docenti di diverse università e nei diversi anni. Il CdS ha monitorato la chiarezza delle modalità di svolgimento degli esami attraverso un apposito quesito agli studenti (Have examination methods been clearly defined?) ed il relativo IVP, che risulta negli anni compreso tra l'84% e il 95% (valore medio). Sebbene la metodologia didattica

applicata nei diversi insegnamenti preveda lavori di gruppo e presentazioni, non esistono prove intermedie. Va ricordato che i diversi insegnamenti non sono offerti in parallelo, e che la sessione regolare di esame è prevista alla fine del periodo di studio individuale (entro 7 settimane dall'inizio del corso) a cui, negli anni, hanno partecipato tra il 95 e il 100% degli studenti frequentanti, con un indice di successo tra 80% e 100%. Di fatto, i dati SMA indicano che tra 78% e 96% degli studenti passano al secondo anno avendo acquisito almeno 40 CFU, e che non esistono ritardi importanti nel conseguimento del titolo (nel triennio 2021-2023, i laureati regolari sono tra il 92 e il 100%) sostenendo la validità della tipologia e tempistica delle verifiche. Gli accertamenti (Report 2024 AQ LM67-I, pp. 3-4). Negli anni, il feedback da parte del CPDS ha confermato la bontà del sistema che il CdS ha adottato per lo svolgimento delle verifiche intermedie.

D.CDS.1.4.3

L'esame finale di questo CdS prevede un lavoro di tesi a cui sono attribuiti 30 CFU e che impegna lo studente per tutto il secondo semestre del II anno. Gli studenti sono sollecitati ad identificare l'argomento e il docente che seguirà il lavoro di tesi sulla base degli interessi personali e delle conoscenze accumulate durante gli anni del programma, così come sulla base delle esperienze formative e delle collaborazioni di ricerca che si sono verificate all'interno del consorzio. In questo contesto, è fondamentale garantire che l'argomento sia rilevante dal punto di vista tematico per lo studio, la comprensione e il lavoro applicato nell'area generale della "attività fisica preventiva e adattata" e che possa essere realisticamente perseguito. Il relatore può anche essere un esperto esterno di adeguato profilo scientifico incaricato da un docente del corso. Almeno 8 mesi prima della sessione prevista di presentazione e discussione del lavoro di tesi, lo studente deve presentare una proposta preliminare di lavoro di tesi che deve venir approvata dal coordinatore del programma. Il manoscritto finale deve essere consegnato al coordinamento del CdS almeno tre settimane prima della data per la discussione per la valutazione da parte di un esperto del settore (reviewer).

Come indicato nel Regolamento didattico del CdS (art. 14), alla prova finale sono attribuiti 11 punti, di cui fino a 3 punti max a discrezione del Relatore, 3 punti max a discrezione del Reviewer, e 5 punti max a discrezione della Commissione. I criteri per l'assegnazione dei punteggi sono stati concordati a livello di CdS e riportati in una griglia di valutazione nota agli studenti.

Oltre che nel Regolamento del corso, tali informazioni sono indicate nelle schede del piano di studi (in Italiano e in Inglese), e nelle pagine di LM67i sul sito (Inglese). Informazioni dettagliate, anche in merito alle tesi, sono presenti anche nell'Handbook e nella Piattaforma e-learning Moodle messa a disposizione dall'Università Foro Italiano.

In fase di autoverifica dei punti D.CDS.1.4.2 e D.CDS.1.4.3, la regolarità delle carriere, il numero limitato di abbandoni e l'alta percentuale di laureati regolari sembrano confermare la validità della modalità di svolgimento delle verifiche dei singoli insegnamenti e della prova finale (RRC 2024 pp.9-10). Il CdS è consapevole che tali risultati non corrispondono necessariamente alle competenze maturate dagli studenti. Tuttavia, i dati di gradimento dei laureandi, con una percentuale di soddisfatti tra l'88 e il 95%, e i dati Alma Laurea degli occupati a 5 anni i quali dichiarano che il titolo è richiesto per legge (38%, settore educazione e ricerca), oppure non richiesto per legge ma necessario o utile (62%, settore professioni tecniche), sostanziano la coerenza tra gli obiettivi del CdS e le richieste del mercato del lavoro nel settore motorio/sportivo.

Punti di Forza:

I processi di accertamento delle competenze previsti al termine di ogni insegnamento sono adeguatamente descritti nell'Handbook Student, sono coerenti con i collegati obiettivi formativi e risultano adeguati a verificare il raggiungimento degli specifici risultati di apprendimento attesi. I criteri di valutazione adoperati sono chiaramente descritti e comunicati agli studenti per il tramite dell'Handbook e delle schede di insegnamento presenti sul sito web.

Le modalità di svolgimento della prova finale, le tempistiche per la richiesta, la realizzazione e la sottomissione all'Ateneo, nonché i criteri e i punteggi per la valutazione sono chiaramente indicati in molteplici fonti quali il sito web, l'Handbook e la piattaforma per la formazione a distanza.

Aree di miglioramento:

Per quanto riguarda i 30 CFU destinati a "intensive course e internship" al II anno, il sito web prevede un singolo richiamo "globale" per le 6 possibili articolazioni di questi insegnamenti e per ognuna di queste sono succintamente indicati gli obiettivi formativi principali. Le restanti parti relative all'insegnamento sono indicate in maniera globale e senza ulteriori specificazioni quali, ad esempio, i risultati di apprendimento attesi.

Fascia di valutazione Punto di Attenzione (CEV): Soddisfacente

Raccomandazione:

Con riferimento alle pagine web del corso di studi, si raccomanda di organizzare meglio la presentazione delle attività formative previste al I semestre del II anno, in accordo con quanto fatto per le stesse attività nell'Handbook Student fornito agli studenti.

Buona Prassi:

Il corso di studi ha sviluppato un sistema di valutazione dell'elaborato finale, il cui punteggio massimo può essere 11, che coinvolge tre

differenti "giudici", ovvero il relatore della tesi, un revisore e un comitato di valutazione. I criteri di valutazione adoperati da ciascuno dei predetti valutatori e i collegati punteggi sono espressamente indicati in una matrice che garantisce oggettività e trasparenza nella formulazione dei giudizi e può permettere ai laureandi una autovalutazione preventiva abbastanza accurata e precisa.

Documenti chiave

- **Titolo:** ALL_1 Regolamento Didattico del CdS
Descrizione: Svolgimento delle attività formative del Corso di Laurea
Dettagli: art. 10-14; pp 10-14 <https://www.uniroma4.it/wp-content/uploads/2022/07/Regolamento-Didattico-LM67INT-Attivita%CC%80-Fisica-e-Salute.pdf>

- **Titolo:** ALL_2 Scheda SUA-CDS 2024 LM67-I
Descrizione: Obiettivi formativi del Corso; Regolamento Didattico del Corso; Attività formative
Dettagli: Quadri A4a-d; A5a-b; B1; B2; B3; B4
File: ALL_2 LM67-I SUA-CdS 2024.pdf

- **Titolo:** ALL_3 Relazioni Comitato Paritetico Docenti Studenti 2022 e 2023
Descrizione: LM67-I - Analisi e proposte sulla validità dei metodi di accertamento delle conoscenze e abilità acquisite dagli studenti in relazione ai risultati di apprendimento attesi
Dettagli: pag. 19; pag. 19 https://www.uniroma4.it/wp-content/uploads/2024/04/Relazione_annuale_CPDS_2022.pdf
https://www.uniroma4.it/wp-content/uploads/2024/04/Relazione_Annuale_CPDS_2023.pdf

- **Titolo:** ALL_4 Rapporto Riesame Ciclico 2024 (n. prot. 0000006, data 02-01-2025)
Descrizione: L'Assicurazione della Qualità nella progettazione del Corso di Studio (CdS)
Dettagli: pp. 5-8 https://www.uniroma4.it/wp-content/uploads/2025/01/Rapporto-Riesame-Ciclico_LM67INT_2023-2024_finale.pdf

- **Titolo:** ALL_5 Report Annuale AQ LM67-I 2024 (Prot. 0003252, data 12-06-2024)
Descrizione: Program performance
Dettagli: pp. 3-4 <https://www.uniroma4.it/wp-content/uploads/2025/01/GQ-LM67-I-Annual-Report-2024-with-Annexes-part-1.pdf>

Documenti a supporto

- **Titolo:** ALL_A Handbook del Corso 2024-2026
Descrizione: Examination rules and procedures
Dettagli: pp. 39-41 https://www.uniroma4.it/wp-content/uploads/2024/11/Handbook-EUROPEAN MASTER-2024-2026_compressed.pdf

- **Titolo:** ALL_B Link del CdS sul sito di Ateneo
Descrizione: Sito web Foro Italico – Pagina dedicata al CdS LM67-I
Dettagli: <https://www.uniroma4.it/index.php/corsi/laurea-magistrale-in-attivita-fisica-e-salute-classe-lm67int/>

D.CDS.1.5) Pianificazione e organizzazione degli insegnamenti del CdS

D.CDS.1.5.1 Il CdS pianifica la progettazione e l'erogazione della didattica in modo da agevolare l'organizzazione dello studio, la partecipazione attiva e l'apprendimento da parte degli studenti.

D.CDS.1.5.2 Docenti, tutor e figure specialistiche, laddove previste, si riuniscono per pianificare, coordinare ed eventualmente modificare gli obiettivi formativi, i contenuti, le modalità e le tempistiche di erogazione e verifica degli insegnamenti.

Autovalutazione:

D.CDS.1.5.1 e D.CDS.1.5.2 - La progettazione e l'erogazione della didattica nel Corso di Laurea Magistrale Internazionale in Attività Fisica e Salute ha sempre avuto come obiettivo quello di promuovere una didattica multidisciplinare integrata, che favorisse la mobilità internazionale di docenti e studenti, garantendo al tempo stesso un adeguato processo di apprendimento atto a stimolare il pensiero critico dello studente e facilitare la sua capacità di integrare e trasferire la conoscenza dei diversi ambiti. A questo scopo, tutti i corsi del primo e secondo anno (primo semestre) sono pianificati in serie, senza sovrapposizioni temporali, permettendo la definizione di un percorso personalizzato (vedi anche sezione D.CDS.2.3) che, soprattutto nella scelta dei tirocini curriculari del secondo anno, permette ad ogni studente di approfondire in situazioni e popolazioni differenti l'utilizzo delle diverse metodologie di attività motoria preventiva e adattata apprese. I due corsi intensivi che affrontano gli aspetti biomedici (Biomedical issues in health and exercise) e gli aspetti psico-sociali (Changing behavior towards a lifelong active lifestyle: from childhood to adulthood) applicati alle problematiche AMPA sono erogati sequenzialmente nel primo semestre del primo anno (da ottobre a gennaio), mentre i due corsi intensivi legati all'attività motoria per la salute in popolazioni speciali e anziani (Movement therapy and physical activity for elderly e special population) e la metodologia della ricerca relativa alle tematiche AMPA (Research Methodology) sono erogati nel secondo semestre (da fine gennaio a inizio maggio). Approfondendo della programmazione dei semestri nelle università Europee partner (spring, summer, fall, winter), i corsi intensivi (tirocini curriculari) del secondo anno sono erogati sequenzialmente da maggio a metà dicembre nelle diverse sedi, permettendo la loro frequenza immediatamente al termine dell'ultimo corso del primo anno. Questa distribuzione temporale dei corsi permette a molti studenti di iniziare il lavoro di tesi già all'inizio del secondo anno, con una possibilità più che realistica di completare il corso di studi nelle due prime sessioni di tesi (estiva e autunnale), e certamente entro la durata regolare del corso (sessione invernale).

Il CdS ha costantemente monitorato l'efficacia della progettazione ed erogazione della didattica attraverso gli indicatori messi a disposizione dal MIUR, la valutazione della didattica da parte di studenti e docenti, i dati sul gradimento di studenti e laureandi, le relazioni della CPDS e il feedback da parte del rappresentante degli studenti. Ad oggi, non si sono mai rilevate criticità importanti in questo ambito, con una progressione più che soddisfacente nella carriera degli studenti, con una percentuale tra il 95-100% di studenti che proseguono al secondo anno avendo acquisito tra 85-95% dei crediti del primo anno, una percentuale di laureati regolari tra il 95,5-100%, e un numero limitato di abbandoni (3-5%). La percentuale di laureati complessivamente soddisfatti del corso varia tra 88-97%, mentre l'ultima rilevazione Alma Laurea indica che il 90% dei laureati si iscriverebbero di nuovo a questo corso.

Per i diversi corsi multidisciplinari integrati, i tempi e le modalità della didattica sono definite prima dell'inizio dell'a.a. dai docenti coinvolti, siano essi personale strutturato, a contratto o tutor, i quali vengono interpellati dal responsabile con il supporto del coordinatore del CdS. Questi ultimi propongono la calendarizzazione generale dei vari corsi e delle prove di esame, in sintonia con la programmazione didattica locale nelle varie sedi. L'Ufficio Programmazione dell'Università Foro Italico pubblica sul sito di Ateneo gli orari e le aule delle lezioni del primo anno, mentre orari, aule e/o strutture esterne per le lezioni del secondo anno sono pubblicate nei siti degli Atenei in cui si svolge il corso e riportate sulla piattaforma e-learning del Foro Italico.

L'andamento del corso viene analizzato ex-post mediante il questionario sulla didattica sottoposto agli studenti dove, oltre agli IVP del corso, è possibile analizzare l'andamento dei singoli moduli o docenti attraverso commenti aperti a disposizione degli studenti. In caso di problematiche rilevate o in presenza di richieste specifiche da parte degli studenti o del loro rappresentante, i docenti coinvolti sono stati interpellati dal responsabile con il supporto del coordinatore del CdS con lo scopo di apportare miglioramenti riguardo l'erogazione della didattica o la distribuzione temporale. Un miglioramento importante ha riguardato il modulo di statistica nell'ambito del corso di "Research Methodology", per il quale è emerso un gap importante nel background accademico di praticamente tutti gli studenti provenienti da CdS di primo livello in Italia o da paesi stranieri in cui l'aspetto scientifico dell'attività motoria e dello sport è meno sviluppato. Per questa materia, si è di fatto reso necessario attivare un corso propedeutico di statistica di base di 12 ore a zero crediti che viene erogato nei primi tre corsi intensivi.

Punti di Forza:

L'organizzazione del percorso formativo è significativamente collegata ai principi di progettazione dello stesso percorso, in quanto favorisce un'ampia partecipazione di tutti gli studenti alle attività formative previste nei due anni di corso, garantendo l'opportunità di completare il percorso formativo in regola. La presenza dei calendari delle attività didattiche sul sito web del corso e sull'Handbook Student fornito agli studenti con congruo anticipo permette a tutti gli iscritti di organizzarsi al meglio la propria agenda degli studi così da rispettare abbastanza agevolmente il limite di presenza del 90%.

Aree di miglioramento:

Il CdS organizza momenti specifici di coordinamento didattico tra i docenti solo in presenza di criticità emerse dal confronto con gli studenti. Tuttavia, il CdS ha previsto una policy di coordinamento stabile e programmata tra i docenti, i tutor e le eventuali figure specialistiche coinvolte nelle singole attività formative al fine di pianificare, coordinare ed eventualmente modificare i relativi

programmi e le attività tecnico-pratiche previste nelle discipline di ambito motorio-sportivo.

Fascia di valutazione Punto di Attenzione (CEV): Soddisfacente

Raccomandazione:

Si raccomanda di definire una programmazione di momenti di coordinamento didattico tra i docenti, i tutor e tutte le figure specialistiche coinvolte nella progettazione dei processi formativi. Questi incontri dovranno essere in aggiunta rispetto ai canonici Consigli di Corso e dovranno essere implementati con il coordinamento dei referenti del Consorzio, ciò allo scopo di agire in termini di manutenzione delle attività formative anche senza la chiara identificazione di criticità specifiche.

Documenti chiave

- **Titolo:**ALL_1 Scheda SUA-CdS

Descrizione:Obiettivi della formazione; Descrizione del Percorso di Formazione

Dettagli:Quadri A1.a, A1.b, A2, A2.a, A2.b, A4.a, A4.b, A4.c, B1

File:ALL_1 LM67-I SUA-CdS 2024.pdf

- **Titolo:**ALL_2 Schede di Monitoraggio Annuale 2023 e 2024 (Quadri D4 delle relative Schede SUA-CdS)

Descrizione:Scheda di Monitoraggio Annuale 2023 e 2024

Dettagli:

File:ALL_2 Scheda SMA 2023 - 2024 LM67I.pdf

- **Titolo:**ALL_3 Rapporto Riesame Ciclico 2024 (n. prot. 0000006, data 02-01-2025)

Descrizione:Progettazione ed Erogazione della Didattica

Dettagli:pp. 10-12 https://www.uniroma4.it/wp-content/uploads/2025/01/Rapporto-Riesame-Ciclico_LM67INT_2023-2024_finale.pdf

- **Titolo:**ALL_4 Relazione CPDS 2022 e 2023

Descrizione:Analisi e valutazione utilizzo opinione studenti e docenti

Dettagli:pp. 16-17; pp. 16-17 https://www.uniroma4.it/wp-content/uploads/2024/04/Relazione_annuale_CPDS_2022.pdf
https://www.uniroma4.it/wp-content/uploads/2024/04/Relazione_Annuale_CPDS_2023.pdf

D.CDS.2) L'Assicurazione della Qualità nell'erogazione del Corso di Studio

D.CDS.2.1) Orientamento e tutorato

D.CDS.2.1.1 Le attività di orientamento in ingresso e in itinere favoriscono la consapevolezza delle scelte da parte degli studenti.

D.CDS.2.1.2 Le attività di tutorato aiutano gli studenti nello sviluppo della loro carriera e a operare scelte consapevoli, anche tenendo conto degli esiti del monitoraggio delle carriere.

D.CDS.2.1.3 Le iniziative di introduzione o di accompagnamento al mondo del lavoro tengono conto dei risultati del monitoraggio degli esiti e delle prospettive occupazionali.

[Tutti gli aspetti da considerare di questo punto di attenzione servono anche da riscontro per la valutazione del requisito di sede D.3].

Autovalutazione:

D.CDS.2.1.1

La strategia per la promozione del programma e orientamento degli studenti in entrata viene discussa annualmente dal CdS e prevede l'attivazione di procedure interne, sostenute dagli uffici orientamento e relazioni internazionali, o commissioni orientamento delle varie università, e procedure esterne, con la produzione di materiale cartaceo (poster) ed elettronico (poster, brochure, sito web internazionale), inviati a tutte le Università Europee e non Europee con cui si hanno accordi Erasmus o tramite altre azioni EU.

Sul sito dell'Università Foro Italico, la pagina dedicata al CdS è in inglese (<https://www.uniroma4.it/index.php/corsi/laurea-magistrale-in-attivita-fisica-e-salute-classe-lm67int/>), per una informazione fruibile da tutti gli interessati riguardo gli obiettivi formativi, i requisiti di accesso, gli sbocchi professionali, il piano di studi, il corpo docente e le varie attività del CdS. Pagine simili sono presenti nei siti delle università partner (<https://www.nih.no/english/studies/programs/european-master-in-health-and-physical-activity/>; <https://studieren.univie.ac.at/en/degree-programmes/master-programmes/european-master-in-health-and-physical-activity-master/>; <https://www.sdu.dk/en/forskning/muskelfysiologi-og-biomekanik/uddannelse/>).

Allo scopo di promuovere ulteriormente gli obiettivi e contenuti del programma a livello internazionale, il Corso di Laurea Magistrale in Attività Fisica e Salute possiede un sito in inglese per la divulgazione accessibile da qualsiasi utente (www.europeanmasterhpa.eu), dove è disponibile l'Handbook del corso relativo al ciclo in corso, e una casella di posta elettronica dedicata european.master@uniroma4.it, dove è possibile ricevere ulteriori chiarimenti e informazioni specifiche.

Prima della scadenza dei bandi di ammissione, l'ufficio orientamento e tutorato dell'Università Foro Italico in cooperazione con i docenti del CdS organizza in presenza ed online giornate di pre-orientamento per informare sull'offerta formativa e sugli sbocchi professionali i potenziali interessati alla selezione per l'accesso al CdS. Utilizzando la piattaforma TEAMS, vengono organizzati eventi online (Open Days) in lingua inglese, dedicati ai candidati interessati al CdS LM67-I, e in Italiano, dedicato a tutti gli interessati ai corsi di laurea magistrale dell'ateneo.

Una conoscenza adeguata da parte degli interessati dei requisiti di accesso e degli obiettivi formativi della LM67-I, della sua organizzazione e dei relativi sbocchi lavorativi è ritenuta fondamentale dal CdS. A tal fine, e come specificato nel bando di ammissione, la consapevolezza dei candidati rispetto a questi aspetti è oggetto di verifica durante l'intervista compresa nelle prove di ammissione, e oggetto di valutazione.

In merito alle conoscenze pregresse per affrontare il corso di laurea, esplicitate nel bando, il CdS si avvale di un test online relativo a conoscenze di base attinenti all'attività motoria preventiva e adattata da ambiti disciplinari diversi (biomediche, sociologiche, psico-pedagogiche e motorie).

Successivamente all'immatricolazione, il CdS organizza tre seminari specifici di orientamento: il primo, all'inizio dell'anno accademico, a cui partecipano i rappresentanti di tutte le università partner, ha l'obiettivo di introdurre i diversi atenei e lo specifico contributo di ognuno all'attività didattica del primo e del secondo anno. Il secondo, organizzato sempre all'inizio del primo anno a cura del coordinatore del CdS con la partecipazione del responsabile della segreteria studenti, ha l'obiettivo di illustrare in dettaglio l'organizzazione del corso e gli aspetti amministrativi ad esso legati, la modalità di verifica dell'apprendimento e la modalità di personalizzazione del percorso di studi con la scelta dei tirocini curriculari del secondo anno. Il terzo seminario è organizzato alla fine del primo anno, sempre a cura del coordinatore del CdS, ed ha l'obiettivo di illustrare gli aspetti accademici ed amministrativi dell'organizzazione del secondo anno e della mobilità internazionale ad esso legata, nonché la procedura per lo sviluppo e presentazione della tesi (esame finale). Questo seminario è in genere preceduto da un seminario a cura dell'ufficio relazioni internazionali riguardo le opportunità di sostegno finanziario alla mobilità messe a disposizione dell'Ateneo di coordinamento. Il materiale utilizzato nei seminari viene messo a disposizione degli studenti sulla piattaforma e-learning del Foro Italico.

Oltre all'orientamento specifico organizzato dal CdS, sono disponibili le attività di Orientamento e tutorato in itinere del servizio di job placement e tutorato della sede di coordinamento e delle sedi consorziate, dove sono disponibili uffici specializzati per l'orientamento degli studenti in mobilità (exchange students).

D.CDS.2.1.2 e D.CDS.2.1.3

I requisiti di ammissione al CdS sono stati formulati in linea con le esigenze del mercato del lavoro nell'ambito dell'attività motoria preventiva e adattata in modo da favorire le prospettive occupazionali. Successivamente all'iscrizione, gli studenti che hanno necessità di adeguare il piano di studi ad esigenze particolari possono usufruire di un'assistenza nella formulazione di un percorso

personalizzato (vedi quadro D.CDS.2.3) con la disponibilità di un servizio di consulenza individuale "front office" attraverso l'assistenza e il tutorato in itinere fornito dall'ufficio orientamento e tutorato dell'Ateneo di coordinamento. Strutture simili sono presenti nelle diverse università partner (<https://studienservice-lehrwesen.univie.ac.at/en/>; <https://www.nih.no/english/for-students/>; <https://www.sdu.dk/en/uddannelse/job-career-denmark#>; <https://www.dshs-koeln.de/hochschule/studium-und-lehre/tutorienprogramm/>). In aggiunta l'area, il Coordinatore e i docenti del CdS forniscono costantemente chiarimenti e approfondimenti anche senza particolari formalità.

Per accompagnare lo studente al mondo del lavoro, questo CdS si avvale dei tirocini curriculari e delle strutture presenti nei diversi Atenei consorziati per favorire lo svolgimento di tirocini e stage presso aziende e centri, di iniziative per l'organizzazione di seminari nazionali ed internazionali, e di riunioni con stakeholders dell'ambito delle attività preventive e adattate.

Considerando che circa il 40% dei laureati LM67-I prosegue la formazione accademica nell'ambito dei corsi dottorali, mentre un 35-40% trova un impiego nel settore privato fitness/ riabilitazione motoria, il CdS ha intensificato la collaborazione scientifica con partner accademici esterni al consorzio (Università di Montpellier; Università di Poitiers; Università di Atene), così come con EuropeActive e altri partner non accademici allo scopo di estendere le possibilità di formazione o tirocinio post-laurea, nonché lo sviluppo di linee guida per il rilascio di certificazione professionale internazionale (EQF 7).

In tutte le università partner sono attivi uffici di job placement per l'accompagnamento al mondo del lavoro.

<https://studieren.univie.ac.at/en/graduates/>

<https://www.dshs-koeln.de/english/education-career/spoho-career-service/personnel-placement/>

<https://www.nih.no/english/studies/career-opportunities.html>

<https://www.sdu.dk/en/uddannelse/job-career-denmark>

Allo scopo di monitorare l'efficacia della formazione per l'ingresso di tutti i laureati LM67-I italiani e non italiani nel mondo del lavoro o nella formazione dottorale, il Corso ha sviluppato un questionario online che viene sottoposto periodicamente alle sedi di tirocinio/stage e ai laureati dal sesto mese al terzo anno dalla laurea, in cui, diversamente dal sondaggio di Alma Laurea, comunque utilizzato per il monitoraggio delle carriere, si chiede di dare anche un feedback specifico sui contenuti teorici e pratici del corso di studi.

In fase di autovalutazione di questo punto di attenzione, gli indicatori SMA relativi all'occupabilità a tre anni mostrano che tra l'81,3% (2019) e il 94,1% (2023) dei laureati LM67-I dichiarano di svolgere un'attività lavorativa o di formazione retribuita (iC07) o di altro tipo (iC07BIS; iC07TER) con un trend decisamente in crescita e migliore rispetto la situazione regionale o nazionale. Anche i dati sull'occupabilità ad un anno sono buoni e decisamente in ripresa nel 2023 (81,3% di occupati), dopo un calo registrato nel 2022 (66,7%) rispetto la situazione pressoché stabile precedente (81,3-88,2%) (iC26; iC26bBIS; iC26TER), riscontrato anche a livello regionale e nazionale, possibilmente legato al periodo epidemico.

Tale analisi è sostenuta anche dai feedback positivi da parte della CPDS, la quale, sulla base del sostanziale ottimo andamento del CdS, conferma che gli esiti occupazionali (a breve, medio e lungo termine) dei laureati LM67I siano stati adeguatamente analizzati dal CdS nel corso del monitoraggio annuale, dove i dati più recenti vengono posti in relazione ai dati della medesima classe presente nell'Ateneo, e, più in generale, a livello nazionale o in relazione all'area geografica.

Come anticipato nei quadri D.CDS.1.1.2 e D.CDS.1.2.1, in seguito al DLGS del 28/02/2021 n. 36 e alla legge n. 234/2021, il CdS monitora attentamente l'iter legislativo assicurando la compliance della formazione con i requisiti richiesti.

Punti di Forza:

Le attività di orientamento in ingresso e le informazioni contenute nei siti web a supporto del CdS (uno gestito da ogni singolo Ateneo partner e uno specifico per il corso) unitamente alle iniziative, prevalentemente a distanza, organizzate da ogni singolo Ateneo, sono ritenute adeguate a presentare una completa descrizione delle caratteristiche del percorso formativo e a fornire informazioni autentiche agli studenti.

L'Ateneo organizza momenti di orientamento in itinere, segnatamente ad inizio del I anno e a conclusione calendario didattico del I anno per garantire agli studenti e alle studentesse del CdS di operare scelte consapevoli nell'organizzazione del loro percorso formativo. Il seminario di inizio d'anno è anche funzionale a presentare i servizi dell'Ateneo a supporto del percorso formativo degli studenti. Con riferimento al seminario di orientamento del II anno, questo serve sia per favorire una scelta delle attività di internship funzionali alle proprie aspirazioni professionali che per fornire agli studenti e alle studentesse tutti i dettagli relativi allo svolgimento della tesi di laurea, così da permettergli di avere tutti gli strumenti per concludere in regola il percorso di studi.

Le iniziative di accompagnamento al mondo del lavoro tengono conto, in maniera sostanziale, dei risultati del monitoraggio degli esiti e delle prospettive occupazionali e risultano particolarmente efficaci. In queste iniziative sono coinvolte, oltre ai componenti dell'Advisory Board, anche aziende e altre realtà universitarie che si possono candidare a diventare potenziali attività lavorative future per gli studenti e le studentesse del CdS.

Aree di miglioramento:

Nessuna area di miglioramento da segnalare per questo punto di attenzione.

Fascia di valutazione Punto di Attenzione (CEV): Pienamente soddisfacente

Documenti chiave

- **Titolo:**ALL_1 Scheda SUA-CdS
Descrizione:Orientamento e tutorato in itinere
Dettagli:Quadri B5
File:ALL_1 LM67-I SUA-CdS 2024.pdf

- **Titolo:**ALL_2 Regolamento Didattico del CdS
Descrizione:Obbiettivi formativi specifici del corso e descrizione del percorso formativo
Dettagli:Art. 3-9; pp. 3-10 <https://www.uniroma4.it/wp-content/uploads/2022/07/Regolamento-Didattico-LM67INT-Attivita%CC%80-Fisica-e-Salute.pdf>

- **Titolo:**ALL_3 Riesame Ciclico 2024 (n. prot. 0000006, data 02-01-2025)
Descrizione:Requisiti di Accesso al Corso di Laurea Magistrale
Dettagli:p.22 https://www.uniroma4.it/wp-content/uploads/2025/01/Rapporto-Riesame-Ciclico_LM67INT_2023-2024_finale.pdf

- **Titolo:**ALL_4 Scheda SUA-CdS 2023 e 2024 (Quadri D4 delle relative Schede SUA-CdS)
Descrizione:Scheda di Monitoraggio Annuale 2023 e 2024
Dettagli:
File:ALL_4 Scheda SMA 2023 - 2024 LM67I.pdf

- **Titolo:**ALL_5 Report GQ LM67-I 2024 (Prot. 0003252, data 12-06-2024)
Descrizione:Program performance; Program revision
Dettagli:pp. 3 - 5 <https://www.uniroma4.it/wp-content/uploads/2025/01/GQ-LM67-I-Annual-Report-2024-with-Annexes-part-1.pdf>

- **Titolo:**ALL_6 Relazione annuale 2022 e 2023 CPDS
Descrizione:Analisi e proposte sulla validità dei metodi di accertamento delle conoscenze e abilità acquisite dagli studenti in relazione ai risultati di apprendimento attesi
Dettagli:pag. 19 https://www.uniroma4.it/wp-content/uploads/2024/04/Relazione_annuale_CPDS_2022.pdf
https://www.uniroma4.it/wp-content/uploads/2024/04/Relazione_Annuale_CPDS_2023.pdf

D.CDS.2.2) Conoscenze richieste in ingresso e recupero delle carenze

D.CDS.2.2.1 Le conoscenze richieste o raccomandate in ingresso per la frequenza del CdS sono chiaramente individuate, descritte e pubblicizzate.

D.CDS.2.2.2 Il possesso delle conoscenze iniziali indispensabili per la frequenza dei CdS triennali e a ciclo unico è efficacemente verificato con modalità adeguatamente progettate.

D.CDS.2.2.3 Nei CdS triennali e a ciclo unico le eventuali carenze sono puntualmente individuate e comunicate agli studenti con riferimento alle diverse aree di conoscenza iniziale verificate e sono attivate iniziative mirate per il recupero degli obblighi formativi aggiuntivi.

D.CDS.2.2.4 Nei CdS di secondo ciclo vengono chiaramente definiti, pubblicizzati e verificati i requisiti curriculari per l'accesso e l'adeguatezza della personale preparazione dei candidati.

[Tutti gli aspetti da considerare di questo punto di attenzione servono anche da riscontro per la valutazione del requisito di sede D.3].

Autovalutazione:

D.CDS.2.2.1 L'accesso al Corso di Laurea Magistrale internazionale in Attività Fisica e Salute richiede un titolo di primo livello che soddisfi i requisiti curriculari minimi previsti dal CdS ed è subordinato ad una preparazione accademica e personale soddisfacente in ambito bio-medico, socio-psico-pedagogico e scienze motorie e sportive. E' necessario inoltre possedere una conoscenza della lingua inglese di livello avanzato (B2/C1) e conoscenze informatiche di base.

Le conoscenze richieste o raccomandate in ingresso per la frequenza del CdS sono chiaramente indicate nel Regolamento del CdS, nella pagina del sito di Ateneo dedicata al CdS (<https://www.uniroma4.it/index.php/corsi/laurea-magistrale-in-attivita-fisica-e-salute-classe-lm67int/>), nella pagina web internazionale del CdS (<https://www.europeanmasterhpa.eu/how-to-enroll/requirements>) e nel bando di accesso, pubblicato in lingua Inglese e Italiana. Inoltre, il background accademico prodromico alla frequenza attiva dei singoli corsi previsto nel CdS è specificato nella scheda degli insegnamenti (<https://uniroma4.coursecatalogue.cineca.it/corsi/2024/10047/insegnamenti/9999>), nelle pagine del sito web di ateneo dedicate al CdS, nell'Handbook e nella piattaforma e-learning dell'Ateneo di coordinamento.

D.CDS.2.2.4

Come indicato nel Regolamento del CdS e nel bando di ammissione, l'accertamento dei requisiti viene effettuato durante la prova di ammissione attraverso l'analisi dettagliata del titolo universitario di accesso che, se ottenuto in università non Italiane o diverso dal titolo globalmente riconosciuto (L22 o europeo equivalente), deve essere corredato dal transcript di tutti gli esami e, su richiesta della commissione, dai syllabi dei singoli insegnamenti. L'accertamento delle competenze informatiche viene effettuato sulla base del background accademico pregresso, mentre la competenza linguistica, che può essere corredata da certificazione internazionalmente riconosciuta, viene comunque accertata tramite intervista face-to-face da parte di un esperto linguista. Un test online composto da 24 domande a risposta multipla su conoscenze di biologia, biochimica, fisiologia, medicina dello sport e scienze motorie proprie del titolo di I livello viene utilizzato per identificare eventuali carenze dovute all'eterogeneità dei curricula di primo livello a livello internazionale.

Come indicato nel Regolamento del CdS e nel bando di ammissione, esplicitato anche nella scheda SUA-CdS (quadro A3.b), per i candidati con titolo di accesso diverso dalla Laurea in Scienze Motorie e Sportive (L22 o L33, e equivalent), la Commissione per la selezione di accesso stabilisce eventuali requisiti curriculari obbligatori mancanti, informando il candidato riguardo il/i contenuto/i e il numero di crediti dell'obbligo formativo aggiuntivo, mettendo a disposizione un percorso personalizzato offerto dall'Ateneo Foro Italico, che identifica i docenti (tutor) di riferimento. Tale obbligo formativo aggiuntivo va colmato entro la fine dell'a.a. di immatricolazione, generalmente entro il 20 dicembre.

Negli anni, sia gli studenti che i docenti LM67-I hanno valutato positivamente (studenti: IVP tra 81-90%; docenti: < 90%) le conoscenze preliminari possedute dagli studenti ammessi, che può essere verificata anche tramite l'elevata percentuale di regolarità di svolgimento del percorso di studi. Di fatto, le analisi ex-post della valutazione non hanno mai verificato carenze diverse dalle competenze di statistica applicata, la cui azione di recupero è stata introdotta diversi anni fa.

Punti di Forza:

Il processo di accertamento delle conoscenze e delle competenze raccomandate in ingresso è descritto nella documentazione del CdS e pubblicizzato attraverso la pagina web del corso e il bando di selezione degli studenti emanato annualmente.

Il processo di accertamento delle conoscenze e delle competenze è progettato in maniera integrata, ovvero basandosi sia su aspetti di tipo documentale che su una verifica attualizzata effettuata tramite test somministrato prima della definizione della graduatoria di ammissione e dei colloqui.

Aree di miglioramento:

Le conoscenze di tipo informatico sono indicate in maniera generica e non sono specificate azioni propedeutiche alla relativa valutazione. Non sono indicati in nessuno dei documenti di progettazione e descrizione del CdS i criteri di valutazione relativi ai punteggi ottenuti né nel test né nel colloquio per la verifica del livello di conoscenze e competenze della lingua inglese, per cui non è possibile individuare eventuali punteggi sentinella di carenze formative degli studenti.

I quadri A3.a e A3.b della SUA-CdS e l'art. 6 del Regolamento Didatto del CdS devono prevedere, in maniera puntuale, la descrizione di quanto previsto per i punti di attenzione D.CDS.2.2.1 e D.CDS.2.2.4, ovvero gli aspetti relativi a conoscenze richieste e raccomandate in ingresso e i requisiti curriculari per l'accesso al corso. La forma espositiva e la strutturazione del testo relativi a questi elementi non risultano allo stato attuale adeguate a veicolare efficacemente il relativo contenuto.

Fascia di valutazione Punto di Attenzione (CEV): Soddisfacente

Raccomandazione:

Si raccomanda un'adeguata riscrittura dei quadri A3.a e A3.b e dell'art. 6 del Regolamento Didattico del CdS con chiara e puntuale differenziazione del relativo contenuto rispetto alle conoscenze raccomandate o richieste in ingresso e i requisiti curriculari per l'accesso al corso.

Per questi ultimi, si raccomanda di indicare nelle fonti documentali di riferimento (SUA-CdS, Regolamento Didattico, Handbook, Sito Web) i livelli di sufficienza previsti nel test e nella verifica delle conoscenze relative la lingua inglese, con connessa specificazione delle modalità di recupero di eventuali carenze e delle modalità e tempistiche di verifica successiva.

Documenti chiave

- **Titolo:**ALL_1 Regolamento Didattico del CdS

Descrizione:Art. 6 – Titolo e norme di ammissione

Dettagli:pp. 7-9 <https://www.uniroma4.it/wp-content/uploads/2022/07/Regolamento-Didattico-LM67INT-Attivita%CC%80-Fisica-e-Salute.pdf>

- **Titolo:**ALL_2 Scheda SUA-CdS 2024

Descrizione:Conoscenze richieste per l'accesso e modalità di ammissione

Dettagli:Quadri A3a; A3b

File:ALL_2 LM67-I SUA-CdS 2024.pdf

- **Titolo:**ALL_3 Bando Ammissione LM67-I 2024-2025 (prot. 0002999, data 04-06-2024)

Descrizione:Bando Ammissione LM67-I a.a. 2024-2025

Dettagli:pp. 3-5 (ITA); pp. 3-5 (ENG) <https://www.uniroma4.it/wp-content/uploads/2024/06/Open-Call-LM67INT-2024-2025.pdf>

- **Titolo:**ALL_4 Relazione NVA sulla verifica delle criticità (prot. 0002980, data 31-05-2022)

Descrizione:Relazione NVA sulla verifica delle criticità

Dettagli:pp. 18-20 <https://www.uniroma4.it/wp-content/uploads/2023/07/Relazione-NdV-sulla-verifica-delle-criticita%CC%80-maggio-2022.pdf>

Documenti a supporto

- **Titolo:**ALL_A Verbale Commissione Ammissione LM67-I 2024-2025 prot. 0004048, data 23-07-2024

Descrizione:Verifica dei requisiti di accesso e obblighi formativi aggiuntivi

Dettagli:Verbale Seduta finale: pag 1 <https://www.uniroma4.it/wp-content/uploads/2024/09/Missing-compulsory-curricular-requirements.pdf>

D.CDS.2.3) Metodologie didattiche e percorsi flessibili

D.CDS.2.3.1 L'organizzazione didattica del CdS crea i presupposti per l'autonomia dello studente e l'acquisizione delle competenze e prevede guida e sostegno adeguati da parte dei docenti e dei tutor.

D.CDS.2.3.2 Le attività curriculari e di supporto utilizzano metodi e strumenti didattici flessibili, modulati sulle specifiche esigenze delle diverse tipologie di studenti.

D.CDS.2.3.3 Sono presenti iniziative dedicate agli studenti con esigenze specifiche.

D.CDS.2.3.4 Il CdS favorisce l'accessibilità di tutti gli studenti, in particolare quelli con disabilità, con disturbi specifici dell'apprendimento (DSA) e con bisogni educativi speciali (BES), alle strutture e ai materiali didattici.

[Tutti gli aspetti da considerare di questo punto di attenzione servono anche da riscontro per la valutazione dei requisiti di sede D.3].

Autovalutazione:

D.CDS.2.3.1 e D.CDS.2.3.2

La didattica della Laurea Magistrale Internazionale in Attività Fisica e Salute è organizzata in corsi intensivi multidisciplinari, dove la frequenza in presenza alle lezioni frontali, obbligatoria per il 90% delle ore erogate, è compressa mediamente in tre settimane (15 giorni lavorativi, un numero di 6-8 ore di lezione al giorno, per un totale di 96-116 ore totali, rapporto ore lezione:studio 1:2,5/3, a seconda della tipologia di lezione). Completano l'offerta formativa, un corso di English Academic Writing e di Italiano per stranieri (1° anno), e un corso di *Performance - enhancement and anti-doping in sport and society* (2° anno) offerti in modalità mista. Fin dalla progettazione del CdS, la metodologia didattica è stata tesa ad un adeguato processo di apprendimento atto a stimolare in maniera autonoma il pensiero critico dello studente, a facilitare la sua capacità di integrare e trasferire la conoscenza dei diversi ambiti con l'utilizzo di strumenti di apprendimento e perfezionamento aggiornati, e favorire l'acquisizione di competenze comunicative e di interazione avanzate. A questo scopo, l'approccio "research-based" utilizzato dai diversi esperti, i lavori di gruppo e le presentazioni da parte degli studenti, rappresentano scelte che hanno dimostrato validità nel tempo, i quali non possono prescindere da un sostegno adeguato da parte dei docenti e anche dei tutor. Informazioni sui docenti e sui tutor sono inserite sul sito web di Ateneo ed inserite nell'Handbook del corso.

D.CDS.2.3.3

Sebbene questo corso non preveda l'iscrizione come studente part-time e vi siano chiari requisiti di frequenza e internazionalizzazione, l'organizzazione della didattica in corsi intensivi distribuiti in serie nei primi tre semestri (con una progressione accademicamente logica e consigliata, ma senza sbarramenti), la distribuzione dei tirocini curriculari nel periodo maggio-dicembre e la possibilità di sviluppare il lavoro di tesi in qualsiasi istituzione che garantisca l'adeguata qualità scientifica, ha permesso a studenti con esigenze specifiche (stranieri, lavoratori, sportivi, etc.) di creare un percorso personalizzato che gli ha permesso di conseguire con successo il titolo di studio entro la durata regolare del corso. Esempio emblematico è rappresentato dagli studenti ammessi da paesi non-Europei (medio-orient, paesi asiatici) nei quali il rilascio del visto per motivi di studio richiede generalmente tempi lunghi. Spesso questi studenti sono costretti ad iniziare il corso al secondo semestre del primo anno, avendo però la possibilità di frequentare i corsi del primo semestre, primo anno, nell'anno successivo.

Azioni consolidate da parte dell'Ateneo di coordinamento sono le borse di studio per studenti meritevoli, la possibilità di ottenere delle borse per attività lavorativa di supporto (150 ore). Gli studenti con problemi psicologici possono usufruire gratuitamente di uno sportello di ascolto e consulenza psicologica dove uno psicoterapeuta specializzato può seguire lo studente per tutta la durata del corso di studi.

D.CDS.2.3.4

L'impegno dell'Università di Roma Foro Italico nelle politiche di inclusione è richiamato all'art.2 dello Statuto di Ateneo. Gli Uffici Relazioni Internazionali e Tutorato Specializzato si interfacciano con i docenti per prevedere percorsi adattati alle specifiche esigenze degli studenti stranieri in mobilità ERASMUS in-coming (un numero sempre importante per questo CdS) e per studenti con disabilità, DSA e BES, rispettivamente. Inoltre, i servizi di consulenza individuale e di "front office" sono di supporto agli studenti anche con incontri in remoto utilizzando piattaforme digitali.

Tutti gli atenei consorziati hanno uffici dedicati a studenti internazionali (si veda quadro D.CDS.2.4) e a studenti con esigenze specifiche, con i quali, se necessario vengono concordati percorsi flessibili:

<https://www.uniroma4.it/index.php/ateneo/organizzazione/direzione-relazioni-internazionali-orientamento-tirocini-e-job-placement/ufficio-tutorato-specializzato/>

<https://studieren.univie.ac.at/en/accessible-studies/>

<https://www.nih.no/english/for-students/counselling/>

https://mitsdu.dk/en/mit_studie/kandidat/candmag_journalistik/vejledning-og-support/vejledning/specialpaedagogisk_stoette

<https://www.dshs-koeln.de/english/studying-structure/full-time-studies/studying-under-special-circumstances/>

In fase di autovalutazione di questo punto, non sono state riscontrate criticità specifiche dalla valutazione della didattica da parte degli studenti, o dai feedback forniti dalla CPDS o dal NVA.

Punti di Forza:

La didattica del CdS, soprattutto nel II anno di corso, è stata progettata per supportare lo sviluppo di processi di autonomia dello studente e l'acquisizione di competenze, sia disciplinari che trasversali, realmente spendibili nei contesti professionali di riferimento del CdS. Ogni studente, infatti, può autonomamente indirizzare il proprio percorso formativo con la scelta di due percorsi transdisciplinari, sui vari proposti dal CdS, nell'ambito delle attività di "internship and training course" previste al II anno per complessivi 30 CFU.

Le modalità di insegnamento e i connessi processi di apprendimento implementate dal CdS si fondano su metodologie didattiche e strumenti che favoriscano la partecipazione e la regolarità delle carriere di studenti anche con esigenze specifiche, come gli studenti con disabilità, gli studenti-atleti e gli studenti-lavoratori.

Il CdS attua iniziative per supportare studenti con esigenze specifiche, quali disabili, lavoratori o sportivi, come la riduzione delle tasse per studenti con DSA o per studenti particolarmente meritevoli provenienti dagli Atenei partner, e fornisce alcune borse di studio messe a disposizione dell'Ateneo di Roma per gli studenti meritevoli o lavoratori full-time.

Aree di miglioramento:

Il CdS non fornisce alcuna specifica indicazione sulle procedure da attivare per accedere ai supporti didattici per gli studenti con DSA o BES, ma è indicata soltanto la presenza di specifici uffici di Ateneo per il supporto di studenti con disabilità.

Considerata l'obbligatorietà di svolgere periodi di studio all'estero, nessuna specifica indicazione è fornita in merito alla presenza di supporti specifici (sia economici che logistici) ovvero di deroghe/modalità di sostegno per studenti con disabilità che rendano questa attività formativa di difficile attuazione.

Fascia di valutazione Punto di Attenzione (CEV): Soddisfacente

Documenti chiave

- **Titolo:** ALL_1 Scheda SUA-CDS 2024 LM67-I
Descrizione: Ammissione; Percorso, Calendari didattici, Orientamento
Dettagli: Quadri A3, B1.b, B2.a, B2.b, B5
File: ALL_1 LM67-I SUA-CdS 2024.pdf
- **Titolo:** ALL_2 Regolamento didattico del CdS
Descrizione: Articoli 10 - 15
Dettagli: pp. 10-15 <https://www.uniroma4.it/wp-content/uploads/2022/07/Regolamento-Didattico-LM67INT-Attivita%CC%80-Fisica-e-Salute.pdf>
- **Titolo:** ALL_3 Scheda SUA-CdS 2024 LM67-I
Descrizione: Ordinamento del CdS
Dettagli: Quadro B1
File: ALL_3 LM67-I SUA-CdS 2024.pdf
- **Titolo:** ALL_4 Statuto
Descrizione: Scopi e principi ispiratori
Dettagli: Art.2 <https://www.uniroma4.it/wp-content/uploads/2022/07/Statuto-Universita%CC%80-di-Roma-Foro-Italico-G.U.-n.-303-del-30-dicembre-2011.pdf>
- **Titolo:** ALL_5 Relazione NdV sulla verifica delle criticità (prot. 0002980, data 31-05-2022)
Descrizione: Laurea Magistrale in Attività Fisica e Salute
Dettagli: pp. 18 - 27 <https://www.uniroma4.it/wp-content/uploads/2023/07/Relazione-NdV-sulla-verifica-delle-criticita%CC%80-maggio-2022.pdf>

Documenti a supporto

- **Titolo:** ALL_A Handbook LM67-I 2024-26
Descrizione: Metodologie didattiche
Dettagli: pp. 3 – 46 <https://www.uniroma4.it/wp-content/uploads/2025/01/Handbook-EUROPEAN MASTER-2024-2026-Jan->

D.CDS.2.4) Internazionalizzazione della didattica

D.CDS.2.4.1 Il CdS promuove il potenziamento della mobilità degli studenti, anche tramite iniziative a sostegno di periodi di studio e tirocinio all'estero.

D.CDS.2.4.2 Con particolare riguardo ai Corsi di Studio internazionali, il CdS cura la dimensione internazionale della didattica, favorendo la presenza di docenti e/o studenti stranieri e/o prevedendo rilascio di titoli doppi, multipli o congiunti in convenzione con Atenei stranieri.

[Tutti gli aspetti da considerare di questo punto di attenzione servono anche da riscontro per la valutazione del requisito di sede D.1].

Autovalutazione:

D.CDS.2.4.1

Il CdS LM67-I si inserisce globalmente nel piano strategico di Ateneo riguardante l'internazionalizzazione della didattica, e l'esperienza più che positiva derivata negli anni serve da motore per l'innalzamento dei livelli di internazionalizzazione ad altre lauree magistrali dell'Ateneo (si veda requisito di sede D.1.3). Il Corso di Laurea Magistrale Internazionale in Attività Fisica e Salute (LM67-I) è un corso di II livello offerto congiuntamente da cinque università Europee sulla base di accordi bilaterali siglati dai referenti dei rispettivi atenei: Università Foro Italico, Università di Vienna (<https://www.univie.ac.at/en/>), Norwegian School of Sport Sciences (<https://www.nih.no/english/>), Università della Danimarca del Sud (<https://www.sdu.dk/en>) e la German Sport University (<https://www.dshs-koeln.de/english/>). In tre dei cinque atenei (Università di Roma Foro Italico, Università di Vienna, Norwegian School of Sport Science in Oslo) il programma è accreditato sin dal 2010. Ogni studente è obbligato ad acquisire almeno 15 CFU in una università diversa rispetto il proprio paese (o Università) di origine. Poiché il primo anno si svolge interamente a Roma, gli studenti dalle università Europee partner soddisfano questo requisito già con la frequenza ai corsi (almeno tre, per un totale di 45 CFU) offerti durante il primo anno. Gli studenti Italiani o provenienti da università non partner soddisfano questo requisito frequentando almeno un tirocinio curriculare in una università partner.

Il CdS, tramite le risorse finanziarie messe a disposizione dall'Ateneo di coordinamento, sostiene questa mobilità mettendo a disposizione di tutti gli studenti un'indennità fissa annua di € 200,00, mentre l'ufficio Relazioni Internazionali, tramite le procedure del Fondo Giovani del MIUR, assegna borse di mobilità per tutti i corsi curriculari frequentati all'estero. La mobilità Erasmus risulta poi essere una fonte importante che sostiene lo sviluppo del lavoro di tesi all'estero.

Riguardo questo punto di attenzione, gli indicatori MIUR mostrano che gli studenti LM67-I acquisiscono mediamente tra il 13% (periodo pandemico) e il 22,5% dei CFU totali all'estero (15,6 – 26,4) (iC10; iC10BIS), verificando il gradimento degli studenti per l'esperienza internazionale, che va oltre l'obbligo formativo. Questo dato in realtà sottostima i numeri reali in quanto non considera la mobilità degli studenti con doppia iscrizione provenienti da università partner, che acquisiscono da 45 a 65 CFU a Roma durante il primo anno, e i CFU della tesi quando sviluppata presso una università estera, numeri che, ad oggi, sfuggono al rilevamento MIUR (iC11).

D.CDS.2.4.2

Il Corso di Laurea Internazionale in Attività Fisica e Salute è un corso congiunto accreditato in Italia (Foro Italico), Austria (Università di Vienna), Norvegia (Norwegian School of Sport Science), e Danimarca (University of Southern Denmark) i quali, alla luce delle diverse normative locali in termini di accreditamento e spendibilità del titolo, rilasciano i relativi titoli nazionali (Laurea Magistrale in Attività Fisica e Salute; European MSc in Health and Physical Activity; Master i Idrætsvidenskab, Cand. Scient. I Idræte og Sundhed). In Germania (German Sport University) il corso non è accreditato come tale, ma il percorso di formazione viene integralmente riconosciuto per l'acquisizione del titolo locale. Tutti gli studenti ricevono un certificato congiunto sottoscritto dai Rettori di tutte le università partner.

Come anticipato nel quadro D.CDS.1.1.1, la docenza internazionale è presente fino dal primo giorno del corso di studi, rappresentando circa il 70% dei docenti anche per i corsi del primo anno che si svolgono a Roma. Questa rappresenta una delle caratteristiche distintive dell'internazionalizzazione di questo corso, apprezzata sia dagli studenti iscritti che dagli studenti Erasmus incoming, i quali rappresentano mediamente tra il 10 e 15% degli studenti che frequentano i corsi del primo anno.

L'attrattività del CdS verso gli studenti stranieri, rappresentati sia dagli studenti dalle università partner e dalle università non partner, è molto buona. Gli indicatori MIUR mostrano che tra il 40% (2019) e il 50% (2022 e 2023) degli studenti iscritti al primo anno hanno conseguito il titolo di primo livello all'estero. Questa percentuale si è drasticamente ridotta negli anni della pandemia (36% nel 2020 e 21% nel 2021), pur rimanendo su livelli molto alti (iC12).

In fase di autovalutazione di questo punto, va sottolineato che, sebbene vari tentativi siano stati fatti negli anni per poter arrivare al rilascio di un titolo congiunto, questo traguardo risulta molto difficile da raggiungere nel panorama generale Europeo quando si tratta di corsi accreditati di II livello, come la LM67-I (e non di master professionalizzanti), in quanto sono titoli di studio che, a livello nazionale, sono legati a criteri locali per l'ingresso a professionalità specifiche (ad esempio l'insegnamento nelle scuole).

Riguardo la docenza straniera, è necessario ricordare che questa, sebbene sia correttamente riportata nella scheda SUA-CdS, non viene assolutamente considerata a livello degli indicatori MIUR, aspetto che penalizza fortemente la visibilità e valutazione di questo CdS in termini di docenza, come sarà riportato anche nei quadri successivi.

Punti di Forza:

Il CdS stimola adeguatamente la mobilità degli studenti attraverso un percorso formativo che obbliga tutti gli iscritti ad acquisire almeno 15 CFU presso una Università con sede in un paese differente da quello di origine.

Il CdS attua politiche di promozione internazionale della didattica, prevedendo un'ampia partecipazione di docenti provenienti dalle Università partner negli insegnamenti del primo anno, ovvero nei 4 moduli obbligatori ciascuno di 15 CFU.

Pur non essendo stato possibile addivenire ad un unico titolo congiunto, ogni studente può chiedere il rilascio di un doppio titolo, ovvero quello relativo alla classe LM67 prevista in Italia e "il rilascio del titolo nazionale delle Università partner", così da avere garantita la relativa spendibilità nei rispettivi Paesi.

Aree di miglioramento:

Nessuna area di miglioramento da segnalare per questo punto di attenzione.

Fascia di valutazione Punto di Attenzione (CEV): Pienamente soddisfacente

Documenti chiave

- **Titolo:** ALL_1 Regolamento didattico del CdS
Descrizione: Istituzione, Organi e Obiettivi del CdS
Dettagli: art. 1-3; pp. 1-4 <https://www.uniroma4.it/wp-content/uploads/2022/07/Regolamento-Didattico-LM67INT-Attivita%CC%80-Fisica-e-Salute.pdf>

- **Titolo:** ALL_2 Scheda SUA-CdS 2024 LM67-I
Descrizione: Presentazione; Referenti
Dettagli: Quadri A1; B1; B2; B3; B5
File: ALL_2 LM67-I SUA-CdS 2024.pdf

- **Titolo:** ALL_3 Riesame Ciclico 2024 (n. prot. 0000006, data 02-01-2025)
Descrizione: Internazionalizzazione della didattica
Dettagli: p.17 https://www.uniroma4.it/wp-content/uploads/2025/01/Rapporto-Riesame-Ciclico_LM67INT_2023-2024_finale.pdf

- **Titolo:** ALL_4 Report GQ LM67-I 2024
Descrizione: Program performance
Dettagli: pp. 3-4 <https://www.uniroma4.it/wp-content/uploads/2025/01/GQ-LM67-I-Annual-Report-2024-with-Annexes-part-1.pdf>

- **Titolo:** ALL_5 Scheda Monitoraggio Annuale 2023 e 2024
Descrizione: Analisi performance CdS LM67-I
Dettagli:
File: ALL_5 Scheda SMA 2023 - 2024 LM67I.pdf

Documenti a supporto

- **Titolo:** ALL_A Piano strategico di Ateneo 2023-2025 e relativi aggiornamenti
Descrizione: Aree di intervento strategiche trasversali
Dettagli: 1.2.1 - Didattica (pag. 19-21) https://www.uniroma4.it/wp-content/uploads/2023/05/Piano-strategico_2023_2025_compressed-1.pdf

D.CDS.2.5) Pianificazione e monitoraggio delle verifiche dell'apprendimento

D.CDS.2.5.1 Il CdS attua la pianificazione e il monitoraggio delle verifiche dell'apprendimento e della prova finale.

Autovalutazione:

D.CDS.2.5.1

Il CdS attua la pianificazione e il monitoraggio delle verifiche dell'apprendimento e della prova finale. In particolare, la definizione del Syllabus declinato secondo i descrittori di Dublino per ogni insegnamento è presente nel sito di Ateneo, nelle schede dei corsi, nell'Handbook e nella piattaforma e-learning di Ateneo, con lo scopo di rendere espliciti e chiari i traguardi di apprendimento e le modalità di valutazione, creando un preciso riferimento, con lo scopo di definire meglio i contenuti in rapporto agli obiettivi ed ai processi messi in atto ed allo sviluppo delle competenze. Le modalità di svolgimento delle verifiche di apprendimento sono specificate nel Regolamento del CdS. In particolare, nell'art. 10, punti 4, 5, 6 e 7 sono indicati i metodi di accertamento, la tipologia di valutazione e la composizione della Commissione di esame, mentre nell'art. 14, punti 1-12, sono indicati la tipologia della prova finale, i requisiti di accesso, e la valutazione. Pagine ad hoc sono dedicate alla Prova Finale sul sito di Ateneo, nel Catalogo del Corso, Nell'Handbook e nella piattaforma e-learning di Ateneo.

Al fine di consentire una corretta pianificazione dello studio da parte degli studenti ed evitare sovrapposizioni di date con altre attività curriculari, la programmazione delle date per gli esami del primo anno avviene con largo anticipo, ed è riportata nell'Handbook e nella piattaforma e-learning fin dall'inizio dell'a.a. Quando necessario, e in genere per evitare sovrapposizioni tra attività curriculari del secondo anno e date per le sessioni di recupero, il CdS applica flessibilità rispetto le date ed organizza le prove d'esame in presenza presso le università partner.

Anche il periodo per le sessioni di tesi viene pianificato con largo anticipo, mentre il CdS si riserva di identificare le date esatte per la presentazione e discussione della prova finale dopo la definizione del numero di candidati ammessi e del contenuto della tesi. Va ricordato che, per la prova finale, questo CdS prevede l'approvazione di una proposta di tesi che ogni studente deve sottoporre al Coordinatore almeno 8 mesi prima della presunta discussione, così da rendere più semplice il monitoraggio dell'andamento degli studenti rispetto la tesi finale.

Come indicato nelle sezioni precedenti, informazioni specifiche agli studenti riguardo la tipologia e metodologia delle prove di esame e prova finale vengono forniti durante i seminari di orientamento.

La scansione temporale e la diversa costruzione delle prove (scritte, orali, pratiche, test, lavori di gruppo cooperativo) hanno il compito di rispondere ai bisogni specifici di apprendimento di tutti gli studenti, con particolare attenzione agli strumenti compensativi e/o dispensativi, adottati in accordo con il Tutorato specializzato (e.g., tempo suppletivo, uso di supporti visivi).

Gli esiti delle verifiche di apprendimento vengono monitorati per ciascun insegnamento attraverso gli indicatori del numero degli studenti che superano i singoli esami e del voto medio della coorte, mentre gli esiti della prova finale vengono monitorati attraverso il numero di laureati regolari e il voto medio di laurea. Come indicato nella sezione D.CDS.1.4, sia per le prove di esame del primo anno che per la prova finale, il CdS utilizza delle griglie di valutazione note agli studenti che possano servire sia da guida per il lavoro stesso dello studente, che per uniformare la valutazione da parte di docenti che provengono da ambienti accademici diversi.

L'analisi degli IVP annuali consente di evidenziare eventuali elementi di criticità circa la poca chiarezza nei processi di valutazione, consentendo di richiamare l'attenzione dei docenti laddove si riscontrasse la necessità di interventi con misure correttive e migliorative. L'analisi dei dati OPIS dell'ultimo quadriennio non ha evidenziato criticità particolari riguardo la definizione dei metodi di verifica dell'apprendimento (IVP compreso tra 82,5% e 97%) e del rispetto temporale delle attività formative (IVP compreso tra 85% e 92%).

A questo riguardo, positivi anche i feedback da parte del CPDS, il quale ritiene validi i metodi di accertamento e le modalità di svolgimento delle prove, e del NdV, il quale sottolinea come le informazioni sullo svolgimento della prova finale e sulla modalità di verifica dei singoli insegnamenti siano ampiamente descritte in lingua italiana nel Regolamento Didattico del Corso ed in lingua inglese negli strumenti a disposizione degli studenti.

Punti di Forza:

Il CdS attua una pianificazione delle verifiche di apprendimento e degli esami finali che favorisce la più ampia partecipazione degli studenti e delle studentesse e supporta, come confermato dai dati della SMA, una elevata regolarità degli studi. Il calendario delle prove d'esame è infatti già presente nell'Handbook sviluppato dal CdS all'avvio di ogni biennio e questo processo, nella sua globalità, è stato individuato come buona prassi dalla CPDS di Ateneo. Il monitoraggio delle verifiche di apprendimento e degli esami finali avviene sia attraverso indicatori specifici sviluppati dal CdS che attraverso ulteriori informazioni acquisite tramite i questionari OPIS (Rif. Relazione CPDS e Report Annuale AQ).

Aree di miglioramento:

Nessuna area di miglioramento da segnalare per questo punto di attenzione.

Fascia di valutazione Punto di Attenzione (CEV): Pienamente soddisfacente

Documenti chiave

- **Titolo:**ALL_1 Regolamento didattico del corso
Descrizione:Regolamento didattico del corso
Dettagli:art. 10; art.14 <https://www.uniroma4.it/wp-content/uploads/2022/07/Regolamento-Didattico-LM67INT-Attivita%CC%80-Fisica-e-Salute.pdf>

- **Titolo:**ALL_2 Relazione CPDS 2022 e 2023
Descrizione:Relazione CPDS 2022 e 2023
Dettagli:p- 19; p. 19 https://www.uniroma4.it/wp-content/uploads/2024/04/Relazione_annuale_CPDS_2022.pdf
https://www.uniroma4.it/wp-content/uploads/2024/04/Relazione_Annuale_CPDS_2023.pdf

- **Titolo:**ALL_3 Relazione NdV sulla verifica delle criticità (prot. 0002980, data 31-05-2022)
Descrizione:Relazione NdV sulla verifica delle criticità
Dettagli:pp. 20-21 <https://www.uniroma4.it/wp-content/uploads/2023/07/Relazione-NdV-sulla-verifica-delle-criticita%CC%80-maggio-2022.pdf>

- **Titolo:**ALL_4 Report Annuale AQ LM67-I 2024 (Prot. 0003252, data 12-06-2024)
Descrizione:Report Annuale AQ LM67-I 2024
Dettagli:<https://www.uniroma4.it/wp-content/uploads/2025/01/GQ-LM67-I-Annual-Report-2024-with-Annexes-part-1.pdf>

- **Titolo:**ALL_5 Handbook 2024-2026
Descrizione:Attività didattica 1° e 2° anno
Dettagli:pp. 8 - 39 https://www.uniroma4.it/wp-content/uploads/2024/11/Handbook-EUROPEAN_MASTER-2024-2026_compressed.pdf

D.CDS.2.6) Interazione didattica e valutazione formativa nei CdS integralmente o prevalentemente a distanza

D.CDS.2.6.1 Il CdS dispone di linee guida o indicazioni sulle modalità di gestione dell'interazione didattica e sul coinvolgimento di docenti e tutor nella valutazione intermedia e finale. Le linee guida e le indicazioni risultano effettivamente rispettate.

D.CDS.2.6.2 Il CdS ha indicato le tecnologie/metodologie sostitutive dell'"apprendimento in situazione", che risultano adeguate a sostituire il rapporto in presenza.

Autovalutazione:

Il riquadro non è compilato perché il Regolamento Didattico del corso non prevede la formazione integralmente o prevalentemente a distanza.

Fascia di valutazione Punto di Attenzione (CEV): Non applicabile

D.CDS.3) La gestione delle risorse nel CdS

D.CDS.3.1) Dotazione e qualificazione del personale docente e dei tutor

D.CDS.3.1.1 I docenti e le figure specialistiche sono adeguati, per numero e qualificazione, a sostenere le esigenze didattiche (contenuti e organizzazione anche delle attività formative professionalizzanti e dei tirocini) del CdS, tenuto conto sia dei contenuti culturali e scientifici che dell'organizzazione didattica e delle modalità di erogazione.

Se la numerosità è inferiore al valore di riferimento, il CdS comunica al Dipartimento/Ateneo le carenze riscontrate, sollecitando l'applicazione di correttivi.

D.CDS.3.1.2 I tutor sono adeguati, per numero, qualificazione e formazione, tipologia di attività a sostenere le esigenze didattiche (contenuti e organizzazione) del CdS, tenuto conto dei contenuti culturali e scientifici, delle modalità di erogazione e dell'organizzazione didattica.

Se la numerosità è inferiore al valore di riferimento, il CdS comunica al Dipartimento/Ateneo le carenze riscontrate, sollecitando l'applicazione di correttivi.

D.CDS.3.1.3 Nell'assegnazione degli insegnamenti, viene valorizzato il legame fra le competenze scientifiche dei docenti e gli obiettivi formativi degli insegnamenti.

D.CDS.3.1.4 Per i CdS integralmente o prevalentemente a distanza sono precisati il numero, la tipologia e le competenze dei tutor e sono definite modalità di selezione coerenti con i profili indicati.

D.CDS.3.1.5 Il CdS promuove, incentiva e monitora la partecipazione di docenti e/o tutor a iniziative di formazione, crescita e aggiornamento scientifico, metodologico e delle competenze didattiche a supporto della qualità e dell'innovazione, anche tecnologica, delle attività formative svolte in presenza e a distanza, nel rispetto delle diversità disciplinari.

[Questo aspetto da considerare serve anche da riscontro per la valutazione del requisito di sede B.1.1.4].

[Tutti gli aspetti da considerare di questo punto di attenzione servono anche da riscontro per la valutazione del requisito di sede D.2].

Autovalutazione:

D.CDS.3.1.1

Per il raggiungimento degli obiettivi formativi del CdS si ritiene fondamentale l'utilizzo di competenze altamente specialistiche e diversificate anche all'interno della stessa tematica, le quali sono sostenute dalle ampie sinergie europee interdisciplinari di cui il corso si avvale. Le cinque università partner contribuiscono quindi alla docenza mettendo a disposizione sia a Roma, durante il primo anno, che nelle proprie sedi, durante le attività del secondo anno, personale strutturato, a contratto e tutor esterni altamente qualificati selezionati sulla base delle competenze scientifiche rispetto agli obiettivi formativi degli insegnamenti, e l'esperienza internazionale.

I docenti di riferimento del CdS sono in totale 18 (8 Italiani e 10 Europei, 14 PO e 4 PA), con un peso totale di 10. Di questi, 15 (peso totale 8,5; 85%; > 2/3) appartengono o sono assimilabili (in caso di docenza straniera) a SSD caratterizzanti (2 BIO/09; 2 MED/09; 1 MED/33; 1 M-PED/01; 2 SPS/10; 1 M-PSI/04; 6 M-EDF/01), mentre 3 (peso totale 1,5; 25%; < 1/3) appartengono a SSD affini/integrativi (2 BIO/13; 1 ING-INF-06). L'indicatore di qualità è quindi ampiamente rispettato, anche se sottostimato dagli indicatori MIUR (iC08; iC19; iC19BIS; iC19TER) per la mancata inclusione della docenza straniera. Questo aspetto è stato puntualmente segnalato dal CdS nella SMA, e dall'Ateneo nelle sedi competenti.

La docenza è composta da un totale di 39 unità di personale strutturato (25 PO, 13 PA e 1 RTDB) e 11 di personale a contratto, i quali garantiscono un rapporto studenti/docenti molto buono (iC05; iC27; iC28).

D.CDS.3.1.2

Il CdS ha identificato un numero di tutor accademici (18) selezionati sulla base di competenze e tipologia di attività idonei a sostenere le esigenze didattiche e organizzative del CdS, nonché le sue particolarità legate all'internazionalizzazione. Poiché ogni insegnamento del primo anno comprende più ambiti disciplinari, all'interno dei quali contribuiscono più esperti, si è deciso di identificare almeno un tutor accademico per ogni insegnamento e per ogni disciplina, in modo da supportare lo studente nell'armonizzazione dei contenuti al di là della lezione introduttiva erogata dal responsabile dell'insegnamento. Il secondo anno comprende la frequenza dei tirocini curriculari che sono sotto la diretta responsabilità di un docente, il quale è stato identificato come tutor accademico e referente per le attività interne ed esterne legate al tirocinio. Queste ultime si avvalgono di tutor aziendali strutturati e tecnici altamente qualificati, generalmente in possesso di un titolo master o di un dottorato di ricerca, contribuiscono alle attività pratiche nei diversi tirocini curriculari [Clinica Villa Stuart (Roma), Austrian Institute of Sports Medicine (Vienna), l'UniReha GmbH (prevenzione e riabilitazione motoria), l'Uniklinik (Center for Integrated Oncology, Oncological Exercise Medicine), FiBS gGmbH (Research Institute for Inclusion through Movement and Sport) (Colonia), il Comune di Odense (assessorato anziani e disabilità), l'Ældreidrættens Hus, Fit&Sund (prevenzione e riabilitazione motoria) (Odense)], le cui competenze contribuiscono all'aspetto traslazionale e applicativo della formazione APA, aspetto importante del CdS e fondamentale per le future carriere dei laureati LM67.

D.CDS.3.1.3

Considerato il carattere "research-based" della metodologia didattica, i docenti che contribuiscono ai singoli moduli disciplinari sono stati selezionati dalle università partner sulla base delle specifiche competenze accademiche, valorizzando il legame fra le competenze scientifiche del docente, accertate attraverso il monitoraggio dell'attività di ricerca del SSD di appartenenza (o equivalente), e la loro pertinenza rispetto agli obiettivi didattici. La maggior parte dei docenti strutturati dalle cinque università presenta indicatori bibliometrici relativi al SSD di appartenenza (o equivalente) superiore o molto superiore rispetto le mediane del settore stesso. Questo aspetto sottolinea quindi la qualità della ricerca prodotta dai docenti, anche in questo caso possibilmente sottostimata

dagli indicatori MIUR (iC09) per mancata inclusione della componente non-Italiana, e lo stretto legame con gli obiettivi formativi del CdS.

Ai fine dell'autovalutazione di questi punti di interesse, il CdS considera i questionari di gradimento che vengono somministrati agli studenti, docenti e alle strutture che ospitano gli studenti per il tirocinio, insieme alle relazioni della CPDS, del Presidio di Qualità e del Nucleo di Valutazione di Ateneo. Nel quadriennio, la rilevazione OPIS per gli item relativi alla docenza mostrano valori di IVP medi tra l' 80% e il 95%, con valori generalmente migliori per le attività del secondo anno, dove l'aspetto applicativo viene considerato di maggior stimolo da parte dello studente. Il corpo docente si conferma ampiamente adeguato a sostenere le esigenze del CdS anche da parte del CPDS (Relazioni 2022 e 2023) e del NdV (Relazione 2023).

D.CDS.3.1.5

Le iniziative di formazione e aggiornamento didattico dei docenti e dei tutor sono organizzate dai diversi Atenei partner secondo il modello organizzativo adottato a livello locale, con seminari ad hoc organizzati per tutti i docenti, o la presenza di centri per il sostegno allo sviluppo e aggiornamento della didattica in alcuni di essi (https://www.sdu.dk/en/om-sdu/institutter-centre/c_unipaedagogik; <https://ctl.univie.ac.at/en/>).

Non ci sono da evidenziare particolari problematiche emerse nell'erogazione della didattica durante il COVID-19. Per fronteggiare la crisi pandemica causata dall'infezione da COVID-19, presso l'ateneo Foro Italico i docenti hanno positivamente risposto all'invito a partecipare a seminari di formazione erogati a distanza organizzati dal Delegato del Rettore per l'innovazione tecnologica e da docenti di pedagogia e linguistica: questa attiva partecipazione dei docenti ha consentito di garantire la continuità e la qualità dell'erogazione della didattica.

Un aspetto importante da considerare per il futuro riguarda gli obiettivi della riforma del DM ~~1648~~-1649 del 19.12.2023 in materia di istruzione universitaria e revisione delle classi dei corsi di laurea e laurea magistrale, nonché il ruolo del laureato LM67 in considerazione delle normative legislative e dei decreti ministeriali entrati in vigore recentemente (DL n.36/2021, Titolo V, Capo III, art. 41 "Ulteriori disposizioni in materia di laureati in scienze motorie", e successive modifiche del DL n.163/2022; DPCM 2 agosto 2023 sulla formazione iniziale degli insegnanti). Per rispondere alle nuove esigenze, e in accordo con il Piano Strategico di Ateneo 2023-2025, sarà necessario mettere in atto delle azioni di aggiornamento del corpo docente riguardo i contenuti didattici pertinenti, con l'obiettivo di formare laureati magistrali in grado di svolgere adeguatamente la professione del chinesologo in attività motoria preventiva e adattata o per garantire la migliore sinergia con la formazione complementare.

Punti di Forza:

L'attività didattica del CdS è assicurata da un corpo docenti che, per qualificazione e numerosità, si configura come adeguato a garantire processi formativi altamente specialistici e di qualità, anche per quanto attiene alle attività pratiche e tecnico-addestrative. Questo dato è supportato dagli indicatori sulla docenza acquisiti tramite i questionari di valutazione somministrati agli studenti e presentati nella nota di commento alla SMA, nella Relazione della CPDS e in quella del NdV.

L'accompagnamento degli studenti e delle studentesse nel loro percorso formativo è assicurato dalla presenza di un numero elevato di tutor (18), prevalentemente impegnati nel supporto alle attività d'aula, e di tutor aziendali, che supportano le studentesse e gli studenti nelle attività pratiche e tecnico-addestrative, oltre che di tirocinio, previste nel II anno di corso.

L'individuazione dei docenti da impegnare nel CdS avviene a cura di ogni università partner considerando come criterio di scelta le specifiche competenze accademiche e valorizzando il legame fra le competenze scientifiche del docente (monitorate attraverso gli indicatori di impatto bibliometrico) e la loro pertinenza rispetto agli obiettivi didattici dello specifico insegnamento. La valutazione positiva della qualità della docenza da parte degli studenti è considerata come indicatore di adeguatezza delle politiche di selezione adottate.

Aree di miglioramento:

La formazione continua dei docenti, in termini di promozione, incentivazione e monitoraggio, è significativamente limitata e prioritariamente demandata ad iniziative *one-shot* a carattere locale, più legate ad esigenze contestuali (vedi Covid-19) che ad una impostazione sistemica e sistematica. Solo due Atenei del Consorzio, Odense e Vienna, dichiarano di avere un servizio dedicato a queste attività.

Fascia di valutazione Punto di Attenzione (CEV): Soddisfacente

Buona Prassi:

La scelta dei docenti da impegnare nelle attività formative del CdS avviene mediante un processo basato su criteri oggettivi e di pertinenza scientifica. Nel dettaglio, l'individuazione dei docenti avviene a cura di ogni università partner considerando le specifiche competenze accademiche e valorizzando il legame fra le competenze scientifiche del docente (monitorate attraverso gli indicatori di impatto) e la loro pertinenza rispetto agli obiettivi didattici dello specifico insegnamento a cui deve essere assegnato o assegnata.

Documenti chiave

- **Titolo:** ALL_1 Scheda SUA-CdS 2024 LM67-I
Descrizione: Docenti titolari di insegnamento
Dettagli: Quadro B3
File: ALL_1 LM67-I SUA-CdS 2024.pdf

- **Titolo:** ALL_2 Scheda Monitoraggio Annuale CdS 2023 e 2024 (Quadro D4 relative Schede SUA-CdS
Descrizione: Riesame Annuale
Dettagli:
File: ALL_2 Scheda SMA 2023 - 2024 LM67I.pdf

- **Titolo:** ALL_3 Relazione CPDS 2022 e 2023
Descrizione: Analisi valutazione da parte degli studenti
Dettagli: pp. 17-18; pag. 16 https://www.uniroma4.it/wp-content/uploads/2024/04/Relazione_annuale_CPDS_2022.pdf
https://www.uniroma4.it/wp-content/uploads/2024/04/Relazione_Annuale_CPDS_2023.pdf

- **Titolo:** ALL_4 Relazione Annuale – AVA 2023 del Nucleo di Ateneo (prot. 005614 del 26-10-2023)
Descrizione: Consistenza e qualificazione del corpo docente
Dettagli: pag. 13 <https://www.uniroma4.it/wp-content/uploads/2024/09/Relazione-NVA-AVA-Performance-Racc.-e-sugger.-sito.pdf>

Documenti a supporto

- **Titolo:** ALL_A Piano Strategico di Ateneo 2023-2025
Descrizione: Didattica
Dettagli: pp. 10-12 https://www.uniroma4.it/wp-content/uploads/2025/01/Piano-strategico_2023_2025_agg.-2025-18-12-2024_per-pubblicazione.pdf

D.CDS.3.2) Dotazione di personale, strutture e servizi di supporto alla didattica

D.CDS.3.2.1 Sono disponibili adeguate strutture, attrezzature e risorse di sostegno alla didattica.

[Questo aspetto da considerare serve anche da riscontro per la valutazione dei requisiti di sede B.3.2, B.4.1 e B.4.2].

D.CDS.3.2.2 Il personale e i servizi di supporto alla didattica messi a disposizione del CdS assicurano un sostegno efficace alle attività del CdS.

[Questo aspetto da considerare serve anche da riscontro per la valutazione del requisito di sede B.1.3].

D.CDS.3.2.3 È disponibile una programmazione del lavoro svolto dal personale tecnico-amministrativo a supporto delle attività formative del CdS, corredata da responsabilità e obiettivi.

[Questo aspetto da considerare serve anche da riscontro per la valutazione del requisito di sede B.1.3].

D.CDS.3.2.4 Il CdS promuove, sostiene e monitora la partecipazione del personale tecnico-amministrativo di supporto al CdS alle attività di formazione e aggiornamento organizzate dall'Ateneo.

[Questo aspetto da considerare serve anche da riscontro per la valutazione del requisito di sede B.1.2.3].

D.CDS.3.2.5 I servizi per la didattica messi a disposizione del CdS risultano facilmente fruibili dai docenti e dagli studenti e ne viene verificata l'efficacia da parte dell'Ateneo.

Autovalutazione:

D.CDS.3.2.1

Il CdS LM67-I può avvalersi delle strutture, attrezzature e risorse di sostegno alla didattica messe a disposizione dell'Università degli Studi di Roma Foro Italico per le attività del primo anno, e da tutte le università partner per le attività del secondo anno, come indicato dalle informazioni presenti nella scheda SUA-CdS.

Un aspetto particolarmente positivo, e che facilita sensibilmente l'accessibilità degli studenti a strutture e servizi, è che questi sono in genere presenti nello stesso edificio (Foro Italico) o limitrofe alle strutture in cui gli studenti svolgono la maggior parte delle lezioni (specialmente quelle frontali) e della mensa.

Per quel che riguarda l'università Foro Italico, dove gli studenti passano il periodo più esteso della loro formazione e che gestisce gli aspetti amministrativi della carriera dello studente, è anche necessario sottolineare come servizi di contesto e supporto abbiano degli orari di apertura al pubblico che molto spesso entrano in conflitto con l'orario delle lezioni, rendendo quindi complicato l'accesso agli stessi. Nell'ottica di migliorarne l'accessibilità agli studenti, si auspicherebbe un'organizzazione degli orari di apertura al pubblico degli uffici che possa venire incontro alle esigenze degli studenti dettate dal calendario delle lezioni. D'altra parte, l'introduzione dei borsisti e l'inserimento delle FAQ hanno notevolmente ridotto i disagi riscontrati nelle precedenti relazioni della CPDS, accorgimenti apprezzati da tutti gli studenti che hanno aumentato il livello di soddisfazione generale.

Per servizi come, ad esempio, la Biblioteca di Ateneo, potrebbe essere opportuno consentire l'accesso alle banche dati anche al di fuori dell'Ateneo: una soluzione di questo tipo era già stata proposta con successo durante la crisi pandemica da COVID-19 e potrebbe quindi essere nuovamente messa in atto per garantire la consultazione delle banche dati anche a distanza. Inoltre, la biblioteca appare l'unico spazio disponibile per lo studio, sarebbe, quindi, molto importante predisporre maggiori spazi con questa finalità.

Un altro aspetto che andrebbe migliorato è l'accessibilità alla rete Wi-fi di Ateneo: essa, infatti, ha attualmente una copertura non adeguata sia a livello delle aule che soprattutto degli ambienti dove gli studenti possono studiare, ma anche negli uffici la copertura non è sempre garantita.

Infine, un aspetto da considerare per la piena fruibilità della risorsa informatica messa a disposizione dell'Ateneo per la gestione della carriera dello studente (piattaforma ESSE3), è la possibilità di prevedere una versione inglese per il rilascio di certificazioni, così come avviene in tutte le università partner.

D.CDS.3.2.2; D.CDS.3.2.3; D.CDS.3.2.4; D.CDS.3.2.5

A livello di Ateneo di coordinamento, il CdS può fare costante riferimento ai diversi servizi messi a supporto della Didattica e degli Studenti, quali l'Ufficio Programmazione Didattica, l'Ufficio Relazioni Internazionali, l'Ufficio Orientamento, Tirocinio e Job Placement, l'Ufficio Tutorato Specializzato e le Segreterie dei Corsi di Studio e Studenti. Ognuno di questi servizi ha un personale tecnico-amministrativo dedicato con specifiche responsabilità nei diversi contesti e offre supporto alle attività del CdS.

I servizi offerti dall'Ateneo ai docenti, agli studenti e agli stakeholders quali Biblioteca, Centro Linguistico di Ateneo e gli uffici citati precedentemente, vengono costantemente valutati attraverso obiettivi di performance, e grazie anche all'interazione tra il CdS ed i suddetti servizi di contesto e supporto, l'Ateneo può verificare che le attività di supporto proposte siano efficaci e congruenti con il CdS.

Analoghe strutture esistono e sono monitorate dai rappresentanti locali presso le università partner. Interazione diretta tra il CdS e/o l'ateneo di coordinamento con il personale e i servizi di supporto alla didattica nelle università partner riguarda generalmente l'ufficio per la programmazione didattica e gli uffici per le relazioni internazionali, in quanto responsabili della selezione degli studenti partner e delle procedure per l'accoglienza degli studenti durante le attività del secondo anno (exchange o erasmus students)

Punti di Forza:

La sede del Foro Italico, dove si svolge la maggior parte del processo formativo, può avvalersi di numerose strutture a supporto della didattica, soprattutto come riferimento alle attività di carattere pratico e tecnico-addestrativo. Anche gli Atenei partner esteri dispongono di una dotazione di strutture di elevata qualità e adeguata numerosità a supporto dell'attività didattica, come impianti polivalenti indoor e outdoor, impianti sport-specifici (es., piscine, campi da calcio, campi da tennis) e laboratori scientifici.

I servizi immateriali, quali banche dati online e risorse elettroniche, hanno rappresentato aree di investimento significativo a supporto dei processi formativi delle studentesse e degli studenti del CdS. In tal senso si annoverano il potenziamento della rete wi-fi di Ateneo, che copre tutti gli spazi di insegnamento-apprendimento, e il potenziamento dei servizi accessibili con le credenziali di Ateneo, come l'accesso anche da remoto alle banche.

Aree di miglioramento:

I risultati discussi in seno agli organi AQ del CdS e dell'Ateneo lasciano intravedere aree di miglioramento significative in termini di qualità dei servizi ausiliari alla didattica, quali mensa, segreteria didattica e supporto nella ricerca degli alloggi. Su molti di questi aspetti l'Ateneo ha già avviato delle iniziative specifiche, ma non ci sono ancora riscontri oggettivi sulla valutazione delle stesse da parte degli studenti.

Il CdS non dispone ancora di una programmazione del lavoro svolto dal PTA, corredata da responsabilità e obiettivi specificatamente collegati al supporto alle attività formative del CdS. In tal senso, alcuni degli uffici tecnico-amministrativi dell'Ateneo sono a supporto dell'esperienza degli studenti (es., tutorato, disabilità, internazionalizzazione) ma indipendentemente dalle esigenze specifiche del CdS.

Il CdS non appare promuovere, sostenere e monitorare pienamente la partecipazione del personale tecnico-amministrativo di supporto al CdS a specifiche attività di formazione e aggiornamento organizzate dall'Ateneo. Ogni PTA partecipa ad attività di formazione su sua specifica richiesta (es., nuove tecnologie per i sistemi di gestione delle carriere studenti, lingua inglese) o su aspetti indipendenti dalle esigenze specifiche del CdS.

Fascia di valutazione Punto di Attenzione (CEV): Parzialmente soddisfacente

Raccomandazione:

Si raccomanda di attuare una programmazione del lavoro svolto dal PTA, corredata da responsabilità e obiettivi specificatamente collegati al supporto alle attività formative del CdS e sostenere e monitorare pienamente la partecipazione del personale tecnico-amministrativo di supporto al CdS a specifiche attività di formazione e aggiornamento.

Documenti chiave

- **Titolo:**ALL_1 Scheda SUA-CdS 2024 LM67-I
Descrizione:Strutture di supporto alla didattica
Dettagli:Quadro B4
File:ALL_1 LM67-I SUA-CdS 2024.pdf
- **Titolo:**ALL_2 Relazione CPDS 2022 e 2023
Descrizione:Analisi e proposte in merito a materiali e ausili didattici, laboratori, aule, attrezzature, in relazione al raggiungimento degli obiettivi di apprendimento al livello desiderato
Dettagli:pp. 17-18 https://www.uniroma4.it/wp-content/uploads/2024/04/Relazione_Annuale_CPDS_2023.pdf
- **Titolo:**ALL_3 Relazione NVA OPIS 2024 (Prot. N. 0002349 del 30-04-2024)
Descrizione:Soddisfazione con i servizi
Dettagli:pag. 18-19 <https://www.uniroma4.it/wp-content/uploads/2024/09/Relazione-NVA-OPIS-2024-sito.pdf>

Documenti a supporto

- **Titolo:**ALL_A Relazione 2023 Presidio Qualità di Ateneo
Descrizione:Questionario servizi LM67-Int
Dettagli:pag. 25 https://www.uniroma4.it/wp-content/uploads/2023/12/PQA_Relazionefinale_2023.pdf

D.CDS.4) Riesame e miglioramento del CdS

D.CDS.4.1) Contributo dei docenti, degli studenti e delle parti interessate al riesame e miglioramento del CdS

D.CDS.4.1.1 Il CdS analizza e tiene in considerazione in maniera sistematica gli esiti delle interazioni in itinere con le parti interessate anche in funzione dell'aggiornamento periodico dei profili formativi.

D.CDS.4.1.2 Docenti, studenti e personale tecnico-amministrativo possono rendere note agevolmente le proprie osservazioni e proposte di miglioramento.

D.CDS.4.1.3 Il CdS analizza e tiene in considerazione in maniera sistematica gli esiti della rilevazione delle opinioni di studenti, laureandi e laureati e accorda credito e visibilità alle considerazioni complessive della CPDS e di altri organi di AQ.

D.CDS.4.1.4 Il CdS dispone di procedure per gestire gli eventuali reclami degli studenti e assicura che queste siano loro facilmente accessibili.

D.CDS.4.1.5 Il CdS analizza sistematicamente i problemi rilevati, le loro cause e definisce azioni di miglioramento ove necessario.

Autovalutazione:

D.CDS.4.1.1

Il CdS mantiene una costante interazione con le parti interessate che sono state coinvolte in fase di progettazione del CdS e quelle più recentemente coinvolte nel Comitato di Indirizzo (Advisory Board) (vedi sezione D.CDS.1.1.2). In aggiunta, il Coordinatore del corso insieme ai membri della Giunta, del gruppo AQ e con il supporto dei docenti del CdS effettua consultazioni regolari con aziende pubbliche e private che contribuiscono a vario titolo alle attività formative del corso (tirocini curriculari e stage per tesi sperimentali) e che forniscono servizi nell'ambito dell'attività motoria per la salute e la riabilitazione sportiva o enti di prevenzione primaria e secondaria, indicate nelle sezioni precedenti. Questa attività, integrata da studi di settore, a livello nazionale, europeo ed internazionale, e dal follow-up sulla situazione occupazionale dei laureati, è stata privilegiata rispetto alle consultazioni periodiche tramite sondaggio online, di cui si è dotato il CdS (<http://www.europeanmasterhpa.eu/surveyjobmarket>), ma è risultato poco efficace a causa della scarsa responsività da parte degli stakeholders.

La progressione delle consultazioni e la modalità utilizzata sono registrate in una tabella aggiornata periodicamente la quale, insieme all'analisi preliminare da parte del GQ del CdS, viene sottoposta annualmente al Consiglio di corso per l'analisi dei risultati (LM67-I AQ Annual Report) e le riflessioni emerse sono regolarmente prese in considerazione per l'eventuale revisione dell'offerta formativa, come esplicitato nei Rapporti di Riesame (RRC2024 pp.17-18).

Durante i Consigli di Corso, in virtù dei ruoli della Presidente e di alcuni docenti in ambito istituzionale (Director of Studies at Public Health Sciences and Sports and Health Sciences, SDU; Deputy Head Center for Sport Science and University Sport, Vienna), nazionale (Conferenza dei Presidenti dei CdS in Scienze Motorie e Sportive;) ed europeo (European Network for Sport Education; EuropeActive) il CdS è costantemente aggiornato sugli sviluppi delle politiche nazionali, del Quadro di Riferimento Europeo e del trend occupazionale. A livello di Ateneo, il CdS segue le linee guida per la consultazione delle parti sociali che sono state recentemente emanate dal PQA e promosse dal Nucleo di Valutazione al fine di sostenere la corrente attività di revisione del percorso formativo. I documenti principali relativi alla gestione e monitoraggio del corso sono disponibili a tutte le componenti interne ed esterne in una cartella apposita all'interno della pagina web dedicata al CdS (<https://www.uniroma4.it/index.php/didattica/corsi-di-studio/lm67int-european-master-of-science-in-health-and-physical-activity-documenti/>)

D.CDS.4.1.2

L'opinione degli studenti e dei docenti in merito ai contenuti e alle modalità di erogazione della didattica è raccolta in modo sistematico mediante la richiesta di compilazione dei questionari per la didattica (opportunamente tradotti in lingua inglese), così da uniformare le modalità di valutazione della qualità a quanto avviene per gli altri CdS dell'Ateneo; queste ed altre tematiche sono anche trattate attraverso la partecipazione del rappresentante degli studenti in sede di CdS e, sempre tramite il loro rappresentante, segnalando alla Presidente del CdS osservazioni o esigenze specifiche in maniera informale o formale durante le riunioni del Gruppo Qualità e del Gruppo di Riesame o eventualmente coinvolgendo la Commissione Paritetica (CPDS). Da notare che, per la diversa dislocazione degli studenti LM67-I durante i due anni di corso e per la diversa struttura e distribuzione dei relativi moduli didattici, il CdS ha regolarmente affiancato al rappresentante designato dal Consiglio degli Studenti, usualmente del secondo anno, un rappresentante liberamente scelto tra gli studenti del primo anno, invitato ad esprimere opinioni, osservazioni e proposte da parte dei colleghi ed a partecipare ai Consigli di Corso. Si sottolinea inoltre che i questionari per la valutazione della didattica da parte degli studenti LM67-I contengono, oltre ai quesiti standard, anche la possibilità di fornire opinioni, commenti e suggerimenti con testo libero, costantemente analizzati dal GQ. Costante è, inoltre, la comunicazione e il confronto con il docente e il rappresentante degli studenti della LM67-I che partecipano alla CPDS.

Il manager della Segreteria dei Corsi di Laurea partecipa costantemente ai Consigli di Corso, e il supporto del personale tecnico-amministrativo all'organizzazione e miglioramento del CdS è estesa con la partecipazione del manager e del personale dell'Ufficio Programmazione Didattica in fase di programmazione dell'a.a. successivo al corrente. Data la peculiarità di questo corso, il Presidente del CdS è sempre in stretto contatto con il personale amministrativo della Segreteria Studenti e dell'Ufficio Relazioni Internazionali, i quali partecipano alle giornate di orientamento in ingresso, e contribuiscono con osservazioni ai seminari di orientamento in itinere al primo e secondo anno, rispettivamente.

D.CDS.4.1.3

In accordo con la tabella flussi del sistema di qualità di Ateneo e con la Programmazione lavori GQ CdS LM67-I, gli esiti della rilevazione delle opinioni di studenti, dei laureandi e dei laureati, e le relazioni della CPDS e del NdV vengono discussi a livello collegiale nel Consiglio di Corso grazie all'analisi preliminare da parte del GQ e all'azione della sottocommissione LM67-I in seno alla CPDS. Eventuali criticità e proposte di miglioramento vengono, quindi, discusse regolarmente nel Consiglio del CdS, vengono pianificate le relative azioni correttive e/o di miglioramento, e verificato il loro conseguimento. Il Gruppo di Riesame, in sede di stesura della scheda di monitoraggio annuale e del Rapporto di Riesame ciclico, valuta l'eventuale impatto delle criticità evidenziate sul regolare corso di studi. Tutte le analisi e risoluzioni intraprese vengono quindi riassunte nella Relazione Annuale del GQ (LM67-I AQ Annual Report).

In sede di autovalutazione di questo punto di interesse, si ritiene che il CdS applichi una prassi più che soddisfacente, come sottolineato anche dal CPDS, il quale ritiene che le indicazioni della CPDS e del gruppo AQ siano tenute in massima considerazione dal Presidente del Consiglio di Corso, dalla Giunta e dagli altri organi coinvolti nel processo di qualità. Tale circostanza è confermata dai frequenti incontri tra il Presidente del CdS e la sottocommissione CPDS, nell'ambito dei processi di AQ, e dal costante coinvolgimento dell'intero consiglio nelle tematiche di AQ, il quale è sempre presente come punto all'ordine del giorno. Parere analogo viene espresso dal NdV, (Relazione AVA 2023), che indica come buona prassi di riferimento la relazione annuale redatta dalla governance e le componenti AQ di questo corso, che viene condivisa collegialmente con le componenti accademiche e studentesche.

D.CDS.4.1.4

In occasione del Rapporto di Riesame Annuale e Ciclico si compie una ricognizione e rivalutazione delle azioni poste in essere nel tempo, tenendo conto della relazione della CPDS, dei dati relativi alla qualità e degli indici IVP. A seguito delle indicazioni della precedente visita CEV, è stato avviato un percorso di formalizzazione delle responsabilità da parte della CPDS e delle procedure di segnalazione di eventuali problematiche rilevate da studenti e/o docenti tramite moduli predisposti. La CPDS ha, infine, messo a punto una procedura online per favorire la partecipazione di studentesse e studenti al monitoraggio da parte della stessa Commissione dell'offerta formativa, della qualità della didattica e delle attività di servizio agli studenti. Grazie ad un modulo Forms online, gli studenti possono più semplicemente inviare le segnalazioni e suggerimenti alla CPDS: il modulo on-line è già disponibile sia in Italiano che in Inglese a link (<https://forms.office.com/pages/responsepage.aspx?id=f162uBpSWUyst9q-k07sgWifctErNY9NpjOwLq6rMcNUMjRDNVQxOFhVV045TUVaT0k4WDMYR1YwQy4u>). Di contro, attraverso l'uso di questo strumento, la CPDS stessa può gestire più semplicemente il flusso documentale ed il monitoraggio del processo stesso.

Qualora le segnalazioni non coinvolgano la didattica, ma vadano piuttosto ad evidenziare problematiche che coinvolgono i rapporti interpersonali e che ledono il rispetto della libertà e dignità della persona, secondo quanto previsto dal Codice di comportamento dell'Università di Roma Foro Italico, gli studenti possono rivolgersi al Comitato Unico di Garanzia di Ateneo attraverso procedure definite ad-hoc (<https://www.uniroma4.it/wp-content/uploads/2024/04/Procedura-CUG-18-04-2024.pdf>).

Informazioni riguardo queste iniziative vengono erogate durante il seminario di orientamento al primo anno e sono inserite nell'Handbook del CdS e nella piattaforma e-learning.

D.CDS.4.1.5

Per poter avere una corretta analisi dell'andamento del CdS, ogni anno viene aggiornato il documento relativo alla valutazione degli studenti (dati OPIS), laureandi e laureati (Indicatori MIUR e Alma Laurea) mantenendo il confronto nell'ultimo quadriennio. Come indicato nella sezione precedente, i dati degli IVP degli insegnamenti, la relazione della CPDS e la relazione del NdV vengono condivisi in forma collegiale e vengono ipotizzate azioni correttive. Se necessario, il Gruppo Qualità organizza una raccolta di ulteriori informazioni relative a eventuali criticità mediante Audit del Presidente del CdS con i rappresentanti degli studenti e con i docenti i cui moduli o corsi integrati presentino delle criticità. Il CdS monitora l'efficacia delle azioni correttive attraverso l'analisi degli IVP e della relazione CPDS dell'a.a. successivo.

Punti di Forza:

Il processo di consultazione, rendicontazione, analisi e conseguenti eventuali azioni intraprese dal CdS risulta adeguatamente gestito in termini di processi di qualità, in quanto tutto è tracciabile nella documentazione del CdS (es., SUA-CdS, Report AQ, Verbali CCdS). Il percorso formativo è pertanto costantemente monitorato in termini di coerenza con le richieste professionali dell'attuale mercato del lavoro e, ove necessario, potrebbe efficacemente essere rivisto in funzione delle eventuali lacune individuate.

Dai Report Annuali del gruppo Qualità del Corso emerge che le opinioni di studenti e laureandi sono sistematicamente raccolte, analizzate e, quando necessario, utilizzate come elemento di avvio di azioni correttive o di miglioramento.

I Report Annuali del gruppo Qualità del Corso, i Verbali della CPDS e i Verbali del CCdS descrivono come il CdS analizza sistematicamente i problemi rilevati, ne ricerca le cause, individua azioni correttive e ne monitora gli effetti, discutendone in maniera collegiale con i docenti del CdS, con i rappresentanti degli studenti e con i rappresentanti del PTA.

Aree di miglioramento:

Gli studenti sono formalmente sentiti tramite i questionari per la valutazione della didattica, in cui sono prevalentemente presenti domande con risposta su scala Likert, per cui questo strumento non consente loro ampi margini per esprimere osservazioni o

proposte specifiche di miglioramento. Parimenti, i docenti compilano questionari per la rilevazione delle loro opinioni che sono costruiti con la stessa struttura di quelli somministrati agli studenti. Il PTA, invece, è rappresentato nei Consigli dal Manager della Segreteria dei Corsi di Studio. Non si è rilevata, pertanto, la presenza di un sistema specifico per la segnalazione e la raccolta di osservazioni e proposte da parte di studenti, docenti e PTA del CdS.

L'accessibilità alla procedura implementata dal CdS per consentire agli studenti di avanzare osservazioni e commenti liberi è limitata in quanto non è facile individuare il link nel sito web o nell'Handbook. Come conseguenza, l'impatto della procedura è limitato.

Fascia di valutazione Punto di Attenzione (CEV): Soddisfacente

Documenti chiave

- **Titolo:**ALL_1 Scheda SUA-CdS 2024 LM67-I
Descrizione:Consultazioni con i portatori di interesse
Dettagli:Quadri A1a; A1b
File:ALL_1 LM67-I SUA-CdS 2024.pdf

- **Titolo:**ALL_2 Tabella Riassuntiva Consultazioni Parti Interessate (prot. 0003253, data 12-06-2024)
Descrizione:Tabella riassuntiva Consultazioni Stakeholders 2024
Dettagli:
File:ALL_2 Tabella Riassuntiva.pdf

- **Titolo:**ALL_3 LM67-I AQ Annual report 2024 (Prot. 0003252, data 12-06-2024)
Descrizione:LM67-I AQ Annual report 2024
Dettagli:Intero documento <https://www.uniroma4.it/wp-content/uploads/2025/01/GQ-LM67-I-Annual-Report-2024-with-Annexes-part-1.pdf>

- **Titolo:**ALL_4 CPDS Relazione 2022 e 2023
Descrizione:Completezza ed efficacia monitoraggio LM67-I
Dettagli:pp: 19-20; 16-19 https://www.uniroma4.it/wp-content/uploads/2024/04/Relazione_annuale_CPDS_2022.pdf
https://www.uniroma4.it/wp-content/uploads/2024/04/Relazione_Annuale_CPDS_2023.pdf

- **Titolo:**ALL_5 NVA Relazione AVA 2023 (Prot. N. 0005614 del 26/10/2023)
Descrizione:Attività di monitoraggio della governance dei corsi di studio sui processi interni AQ
Dettagli:pag. 15-16 <https://www.uniroma4.it/wp-content/uploads/2024/09/Relazione-NVA-AVA-Performance-Racc.-e-sugger.-sito.pdf>

- **Titolo:**ALL_6 Rapporto di Riesame Ciclico 2024
Descrizione:Analisi del profilo professionale sulla base delle esigenze degli stakeholder
Dettagli:pp. 16-17 https://www.uniroma4.it/wp-content/uploads/2025/01/Rapporto-Riesame-Ciclico_LM67INT_2023-2024_finale.pdf

- **Titolo:**ALL_7 Relazione NVA sulla verifica delle criticità (prot. 0002980, data 31-05-2022)
Descrizione:Relazione NVA sulla verifica delle criticità
Dettagli:pp. 24-27 <https://www.uniroma4.it/wp-content/uploads/2023/07/Relazione-NdV-sulla-verifica-delle-criticita%CC%80-maggio-2022.pdf>

Documenti a supporto

- **Titolo:**ALL_A Handbook 2024
Descrizione:Quality Assurance
Dettagli:pag. 48 https://www.uniroma4.it/wp-content/uploads/2025/01/Handbook-EUROPEAN_MASTER-2024-2026-Jan-2025_compressed.pdf

D.CDS.4.2) Revisione della progettazione e delle metodologie didattiche del CdS

D.CDS.4.2.1 Il CdS organizza attività collegiali dedicate alla revisione degli obiettivi e dei percorsi formativi, dei metodi di insegnamento e di verifica degli apprendimenti, al coordinamento didattico tra gli insegnamenti, alla razionalizzazione degli orari, della distribuzione temporale delle verifiche di apprendimento e delle attività di supporto.

D.CDS.4.2.2 Il CdS garantisce che l'offerta formativa sia costantemente aggiornata tenendo in considerazione i progressi della scienza e dell'innovazione didattica, anche in relazione ai cicli di studio successivi compreso il Corso di Dottorato di Ricerca e le Scuole di Specializzazione.

D.CDS.4.2.3 Il CdS analizza e monitora sistematicamente i percorsi di studio, anche in relazione a quelli della medesima classe su base nazionale, macroregionale o regionale.

D.CDS.4.2.4 Il CdS analizza sistematicamente i risultati delle verifiche di apprendimento e della prova finale per migliorare la gestione delle carriere degli studenti.

D.CDS.4.2.5 Il CdS analizza e monitora sistematicamente gli esiti occupazionali (a breve, medio e lungo termine) dei laureati del CdS, anche in relazione a quelli della medesima classe su base nazionale, macroregionale o regionale.

D.CDS.4.2.6 Il CdS definisce e attua azioni di miglioramento sulla base delle analisi sviluppate e delle proposte provenienti dai diversi attori del sistema AQ, ne monitora l'attuazione e ne valuta l'efficacia.

[Tutti i punti di attenzione di questo punto di attenzione servono anche da riscontro per la valutazione del requisito di sede D.2].

Autovalutazione:

D.CDS.4.2.1

In relazione alla tabella flussi sistema di qualità di Ateneo, il CdS organizza attività collegiali dedicate alla revisione degli obiettivi e dei percorsi formativi, dei metodi di insegnamento e di verifica degli apprendimenti, al coordinamento didattico tra gli insegnamenti, alla razionalizzazione degli orari, della distribuzione temporale delle verifiche di apprendimento e delle attività di supporto. La numerosità e calendarizzazione di queste attività è riassunta sinteticamente Programmazione Qualità del CdS LM67-I.

D.CDS.4.2.2

Il CdS monitora il livello di aggiornamento dell'offerta formativa rispetto ai progressi della scienza principalmente attraverso la qualità scientifica del corpo docente, il lavoro svolto dallo studente per l'esame finale, che rappresenta una frazione importante del percorso formativo totale (30 CFU/120) e gli esiti dei propri laureati rispetto il proseguimento degli studi nel terzo livello dottorale.

I dati sull'occupabilità dei laureati LM67-I ad 1 e 3 anni evidenziati dagli indicatori MIUR, e gli approfondimenti sull'occupabilità a 5 anni forniti dal sito di Alma Laurea mostrano che tra il 30 e 40% dei laureati LM67-I sono ammessi ad un corso dottorale in Italia o all'estero entro un anno dalla laurea, e che circa il 30% di loro risulta occupato nell'area scientifico/tecnologica a cinque anni dalla laurea. Questi dati indicano che la formazione prevista nel CdS risulta aggiornata rispetto i progressi scientifici, sebbene sia necessario programmare collegialmente iniziative volte al miglioramento della trasferibilità delle conoscenze e competenze per il possibile sviluppo del profilo professionale del chinesologo delle attività motorie preventive e adattate.

D.CDS.4.2.3

Il CdS analizza e monitora sistematicamente la performance del Corso di Laurea Magistrale in Attività Fisica e Salute tramite l'analisi della Scheda di Monitoraggio Annuale, condividendone i contenuti con la componente straniera del Collegio attraverso una trasformazione grafica. Quest'ultima permette tra l'altro una semplice confronto negli anni con la performance di altri CdS LM67 a livello regionale e nazionale. Pur non esistendo un sistema di simile a quello messo a disposizione del MIUR a livello Europeo, dati sintetici (progressione delle carriere, percentuali di laureati regolari, abbandoni) vengono raccolti per i paesi Europei partner a cura dei rappresentanti degli Atenei coinvolti. I documenti principali relativi alla gestione e monitoraggio del corso sono disponibili a tutte le componenti interne ed esterne in una cartella apposita all'interno della pagina web dedicata al CdS (<https://www.uniroma4.it/index.php/didattica/corsi-di-studio/lm67int-european-master-of-science-in-health-and-physical-activity-documenti/>)

D.CDS.4.2.4

Per l'analisi sistematica dei risultati delle verifiche di apprendimento e della prova finale, il CdS si avvale della distribuzione percentuale dei voti (grade distribution) operata a cura dell'ufficio relazioni internazionali su base triennale, e costantemente aggiornata (https://www.uniroma4.it/wp-content/uploads/2023/07/LM67INT-Grade-Distribution_0.pdf). Ad oggi, non sono state rilevate disomogeneità importanti negli esiti degli esami o nei voti di laurea. Si ricorda a proposito che questo CdS utilizza delle griglie di valutazione sia per la definizione del voto del saggio breve per gli esami del primo anno, che per la valutazione della tesi (RRC 2024).

D.CDS.4.2.5

Il CdS analizza e monitora sistematicamente gli esiti occupazionali (a breve, medio e lungo termine) dei suoi laureati, anche in relazione a quelli della medesima classe su base regionale e nazionale. Per la realizzazione dei propri compiti, il Gruppo Qualità interagisce con le altre strutture di Ateneo deputate all'AQ, raccogliendo e analizzando i dati delle opinioni degli studenti in merito a singoli insegnamenti ma anche del corso nel suo complesso, sia per i contenuti sia per le modalità di erogazione. (SMA 2023 e Riesame 2024)

D.CDS.4.2.6

Il Report Annuale GQ LM67-I sintetizza e analizza i dati e le proposte provenienti dal GQ, dalla CPDS, dal NdV e dal Presidio Qualità per una discussione collegiale che coinvolga docenti e studenti. Le problematiche evidenziate e gli interventi correttivi vengono monitorati e valutati nella loro efficacia nel breve o medio termine attraverso gli indicatori disponibili (OPIS, SMA, Relazioni CPDS, NdV, PdQ) a seconda della criticità rilevata e il margine di intervento da parte del CdS (Rapporto di Riesame Ciclico 2019 e 2024).

Punti di Forza:

La qualificazione dei docenti che operano nel CdS e dei portatori di interesse, specificatamente individuati a livello nazionale ed europeo, garantiscono che la proposta formativa implementata sia costantemente in linea con le attuali evoluzioni della scienza e dell'innovazione nell'ambito specifico di riferimento.

Il CdS, per il tramite del relativo Gruppo di qualità, attua una politica di monitoraggio costante dell'andamento del corso di studi, soprattutto in una logica inter-anno e di regolarità delle carriere, atteso che l'univocità della proposta formativa erogata (corso internazionale) rende non funzionale il confronto con i corsi della medesima classe erogati dagli altri atenei italiani.

Il CdS implementa un monitoraggio costante degli esiti occupazionali, sia sul piano delle procedure che delle fonti da cui attingere i dati per le relative analisi (ANS, AlmaLaurea, Consultazioni con le parti sociali). Il risultato di questo monitoraggio è fondamentale per offrire un percorso formativo funzionale ad un immediato inserimento lavorativo dei laureandi magistrali.

Le procedure di AQ implementate dal CdS garantiscono l'individuazione di azioni da attivare, la definizione di tempistiche e responsabilità, nonché la specificazione delle relative procedure di monitoraggio. L'efficacia di questo modus operandi è valutata costantemente attraverso gli indicatori OPIS e i dati SMA commentati annualmente dal CdS.

Aree di miglioramento:

Il coordinamento tra i docenti del CdS per i processi di revisione degli obiettivi formativi non è documentato, così come non lo è il lavoro di razionalizzazione degli orari delle lezioni.

Il monitoraggio degli esiti degli esami avviene in maniera aggregata per corso di laurea e senza una analisi puntuale per disciplina, come suggerito per questo aspetto dal sistema AVA3.

L'aggiornamento triennale delle policy di valutazione degli apprendimenti, ovvero un anno in più rispetto al ciclo naturale del CdS, si configura come un arco temporale potenzialmente non adeguato a intercettare eventuali criticità o disomogeneità negli esiti delle discipline.

Fascia di valutazione Punto di Attenzione (CEV): Soddisfacente

Documenti chiave

- **Titolo:** ALL_1 Scheda SUA-CdS 2024 LM67-I
Descrizione: Organizzazione Responsabilità AQ e Programmazione dei Lavori
Dettagli: Quadri D2 e D3
File: ALL_1 LM67-I SUA-CdS 2024.pdf
- **Titolo:** ALL_2 Report GQ LM67-I 2024 e precedenti (Prot. 0003252, data 12-06-2024)
Descrizione: Report GQ LM67-I 2024 e precedenti
Dettagli: <https://www.uniroma4.it/wp-content/uploads/2025/01/GQ-LM67-I-Annual-Report-2024-with-Annexes-part-1.pdf>
<https://www.uniroma4.it/wp-content/uploads/2025/02/GQ-LM67-I-Annual-Report-2023-Approved-CCLM-10-10-23.pdf>
- **Titolo:** ALL_3 Relazione NVA sulla verifica delle criticità (prot. 0002980, data 31-05-2022)
Descrizione: Coinvolgimento degli Interlocutori Esterni
Dettagli: pp. 24-27 <https://www.uniroma4.it/wp-content/uploads/2023/07/Relazione-NdV-sulla-verifica-delle-criticita%CC%80-maggio-2022.pdf>
- **Titolo:** ALL_4 Scheda SUA-CdS 2024 LM67-I
Descrizione: Monitoraggio Annuale
Dettagli: Quadro D4
File: ALL_4 LM67-I SUA-CdS 2024.pdf
- **Titolo:** ALL_5 Verbali Consiglio di Corso LM67-I dal 30-06 - 2020 al 08-10-2024

Descrizione:Verifica attività collegiali dedicate:i) Revisione degli obiettivi e dei percorsi formativi, dei metodi di insegnamento e di verifica degli apprendimenti, al coordinamento didattico tra gli insegnamenti, alla razionalizzazione degli orari, della distribuzione temporale delle verifiche di apprendimento e delle attività di supporto;ii) Analisi e monitoraggio sistematico dei percorsi di studio, anche in relazione a quelli della medesima classe su base nazionale, macroregionale o regionale;iii) Analisi e monitoraggio sistematico degli esiti occupazionali (a breve, medio e lungo termine) dei laureati del CdS, anche in relazione a quelli della medesima classe su base nazionale, macroregionale o regionale

Dettagli:

File:ALL_5 - Minutes LM67-I 08-10-2024 Rep. Del. 24-2025.pdf

- **Titolo:**ALL_6 Rapporto Riesame Ciclico 2024

Descrizione:Esiti occupazionali

Dettagli:pp.33-34 https://www.uniroma4.it/wp-content/uploads/2025/01/Rapporto-Riesame-Ciclico_LM67INT_2023-2024_finale.pdf



Andamento KPI Corso

Riferimento

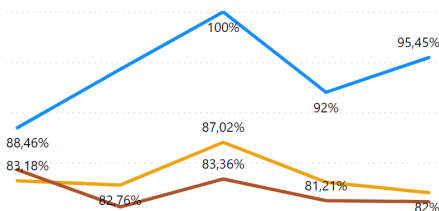
AVA3

Edizione 10/2024

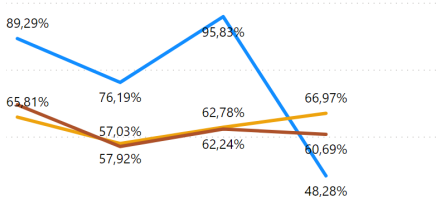
Ambito F - Indicatori Corsi di Studio

LM-67 - Attività Fisica e Salute - ROMA

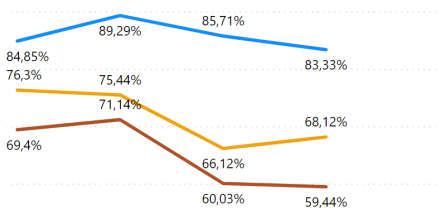
AVA3 - F.0.0.A - % laureati (L; LM; LMCU) entro la durata normale del corso



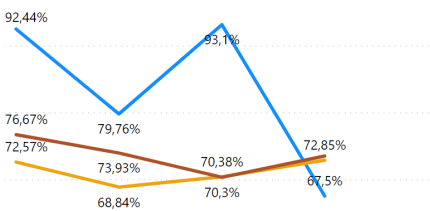
AVA3 - F.0.0.D - % Studenti iscritti II anno stesso corso con 2/3 cfu del 1 anno



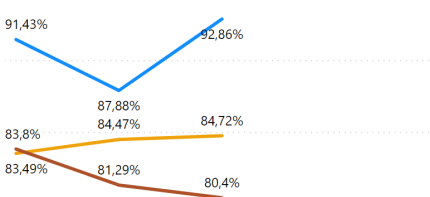
AVA3 - F.0.0.G - % immatricolati laureati entro la durata nel cds (LMCU)



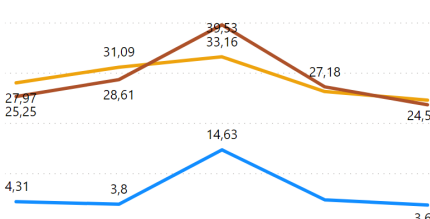
AVA3 - F.0.0.B - % CFU conseguiti al I anno su CFU da conseguire



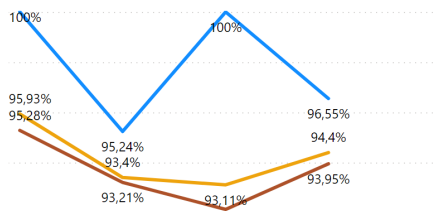
AVA3 - F.0.0.E - % immatricolati laureati entro 1 anno oltre la durata nel cds (LMCU)



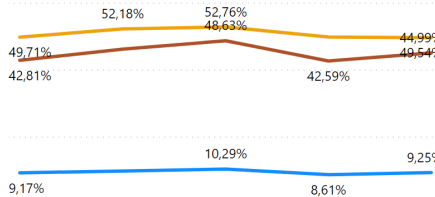
AVA3 - F.0.0.H - Rapporto studenti/docenti



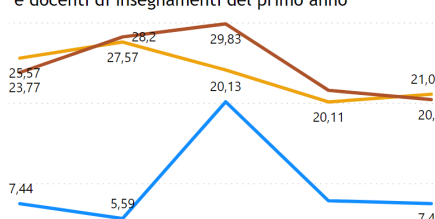
AVA3 - F.0.0.C - % Studenti che proseguono al 2 anno del cds



AVA3 - F.0.0.F - % ore docenza erogata da Docenti a tempo indeterminato



AVA3 - F.0.0.I - Rapporto studenti iscritti al primo anno e docenti di insegnamenti del primo anno



2019 2020 2021 2022 2023
● Corso ● Nazionale Tradizionali ● Macroregionale ● Nazionale Telematiche

Dettaglio

Fascia di valutazione Complessiva (CEV): Soddisfacente

Fascia di valutazione Indicatore/Indicatori (ANVUR): Soddisfacente

Indicatori (eventuale commento):

La valutazione è data da confronti prevalentemente positivi e andamenti sia negativi che positivi. La valutazione degli indicatori F.0.0.B e F.0.0.D è stata effettuata in base ai valori aggiornati al 02/08/2025, escludendo le rilevazioni più recenti, relative all'a.a. 2023; la situazione di tali indicatori è visualizzabile dallo screen caricato nella sezione DOCUMENTAZIONE/ANVUR - ATENEO.

Fascia di valutazione Complessiva: Soddisfacente